



**MINISTÉRIO DA EDUCAÇÃO**  
**SECRETARIA DE EDUCAÇÃO PROFISSIONAL E TECNOLÓGICA**  
**INSTITUTO FEDERAL DE EDUCAÇÃO, CIÊNCIA E TECNOLOGIA DE MINAS GERAIS**  
**Campus Piumhi**  
**Diretoria de Ensino**  
Rua Severo Veloso 1880 - Bairro Bela Vista - CEP 37925000 - Piumhi - MG  
3733713353 - www.ifmg.edu.br

**FORMULÁRIO DO PLANO DE CRIAÇÃO DE CURSO (PCC)**

1. IDENTIFICAÇÃO DO CAMPUS	
<b>1.1. Campus:</b> Piumhi	
<b>1.2. Eixos Tecnológicos dos cursos ofertados pelo campus (Listar todos os eixos tecnológicos do campus, e não apenas o do curso proposto)</b>	
<b>Eixo 1:</b> Infraestrutura	
<b>Eixo 2:</b> Ambiente e Saúde	
<b>Eixo 3:</b>	
<b>1.3. Números do Campus</b>	
<b>Docentes (efetivos e substitutos):</b> <b>20 docentes efetivos. Atualmente, 02 professores substitutos e 01 visitante</b>	
<b>Técnicos administrativos em educação: 14</b>	
<b>Alunos do Campus (presenciais e EaD): 469</b>	
2. IDENTIFICAÇÃO DO CURSO	
<b>2.1. Eixo Tecnológico:</b> Ambiente e Saúde	
<b>2.2. Curso:</b> Bacharelado em Enfermagem	
<b>2.3. Forma de oferta (nível médio):</b> ( ) integrado ( ) subsequente ( ) concomitante	
<b>2.4. Tipo de curso (nível superior):</b> ( X ) bacharelado ( ) licenciatura ( ) superior de tecnologia	
<b>2.5. Modalidade:</b> ( X ) presencial ( ) EaD ( ) EJA ( ) outra:	
<b>2.6. Ano/semestre pretendido para início da oferta do curso:</b> 2026.1 com a condição de preencher o quadro de vagas docente.	
<b>2.7. Duração do curso em semestres:</b> 10 semestres	
<b>2.8. Carga horária total do curso:</b> 4.000 - sendo 800 horas (20%) dedicadas as atividades de estágio.	
<b>2.9. Previsão de turno de oferta do curso:</b> Noturno	
<b>2.10. Número de vagas a serem ofertadas:</b> 30	
3. DEFINIÇÃO DE PÚBLICO-ALVO E COMPATIBILIDADE COM A FORMA DE OFERTA OU MODALIDADE DO CURSO	
<p>A criação do Curso de Enfermagem no IFMG – Campus Piumhi visa atender tanto às necessidades do município quanto da região, com o objetivo de ampliar a oferta de formação de profissionais qualificados na área da saúde e prepará-los para o mundo do trabalho — um setor estratégico e em constante crescimento. A formação de enfermeiros é essencial para suprir a demanda crescente por serviços de saúde de qualidade, especialmente em regiões onde há carência significativa de profissionais especializados.</p> <p>O curso representa uma das principais portas de entrada para a profissionalização na área da saúde, com flexibilidade para atuação em diversos contextos, como hospitais, clínicas, unidades básicas de saúde, serviços de atenção domiciliar e instituições de longa permanência. Dessa forma, o curso proporciona oportunidades concretas de inserção no mundo do trabalho e contribui para o fortalecimento do sistema regional de saúde. Além disso, a implantação do curso reforça o papel estratégico do IFMG – Campus Piumhi como agente de desenvolvimento regional e local, atendendo diretamente às demandas de trabalho na área da saúde e contribuindo para a consolidação da Educação Profissional e Tecnológica (EPT).</p> <p>A proposta está em consonância com o Plano Nacional de Educação (PNE), instituído pela Lei nº 13.005/2014, especificamente à Meta 12, “Elevar a taxa bruta de matrícula na educação superior para 50% (cinquenta por cento) e a taxa líquida para 33% (trinta e três por cento) da população de 18 (dezoito) a 24 (vinte e quatro) anos, assegurada a qualidade da oferta e expansão para, pelo menos, 40% (quarenta por cento) das novas matrículas, no segmento público”.</p> <p>A proposta também se alinha às Estratégias que buscam consolidar a Meta 12, no cumprimento do PNE como:</p> <p>Estratégia 12.1 - Otimizar a capacidade instalada da estrutura física e de recursos humanos das instituições públicas de educação superior, mediante ações planejadas e coordenadas, de forma a ampliar e interiorizar o acesso à graduação;</p> <p>12.2) <b>ampliar a oferta de vagas, por meio da expansão e interiorização da rede federal de educação superior, da Rede Federal de Educação Profissional, Científica e Tecnológica</b> e do sistema Universidade Aberta do Brasil, considerando a densidade populacional, a oferta de vagas públicas em relação à população na idade de referência e observadas as características regionais das micro e mesorregiões definidas pela Fundação Instituto Brasileiro de Geografia e Estatística - IBGE, uniformizando a expansão no território nacional; (Grifo nosso)</p> <p>Estratégia - 12.5 - Ampliar as políticas de inclusão e de assistência estudantil dirigidas aos (às) estudantes de instituições públicas, [...] de que trata a Lei nº 10.260, de 12 de julho de 2001, na educação superior, de modo a reduzir as desigualdades étnico-raciais e ampliar as taxas de acesso e permanência na educação superior de estudantes egressos da escola pública, afrodescendentes e indígenas e de estudantes com deficiência, transtornos globais do desenvolvimento e altas habilidades ou superdotação, de forma a apoiar seu sucesso acadêmico;</p> <p>Estratégia 12.9 - Ampliar a participação proporcional de grupos historicamente desfavorecidos na educação superior, inclusive mediante a adoção de políticas afirmativas, na forma da lei;</p> <p>Estratégia 12.10 - Assegurar condições de acessibilidade nas instituições de educação superior, na forma da legislação.</p> <p>O IFMG - Campus Piumhi, afirma o compromisso com a comunidade local e regional quanto a implantação e implementação do Curso de Graduação em Enfermagem, efetivando a Lei 13.005/2014, a meta 12 e suas estratégias, justificado por uma estrutura física adequada, por estar numa região onde cursos da área da saúde, em instituições públicas, estão no mínimo a 92 kms de distância (Universidade Estadual de Minas Gerais - UEMG - Campus Passos), o que proporcionará a interiorização e ampliação de cursos de graduação, o atendimento ao público na idade de referência citada no PNE e também, àqueles que por inúmeras adversidades não puderam fazer jus a um curso de graduação, garantindo a acessibilidade e inclusão.</p> <p>A atuação na área da saúde, historicamente dominada por profissionais de etnia branca, ainda demanda avanços em inclusão e diversidade, o que reforça a relevância social da iniciativa. Como o IFMG é uma instituição que visa à equidade, a escola atende a Lei nº 12.711/2012, Lei de Cotas, e possui um Plano Institucional de Permanência (PIP), que tem como um dos seus objetivos:</p> <p>Mapear quais são as especificidades dos estudantes em vulnerabilidade social e econômica, bem como grupos sociais historicamente excluídos do processo de garantia dos direitos básicos, seja por questões étnico-raciais ou de origem, por serem alunos com deficiência, por questões de gênero e sexualidade e/ou por serem acompanhados pela Assistência estudantil e NAPNEE, e propor intervenções para evitar a evasão dessas pessoas (PIP-IFMG).</p> <p>Nesse contexto, o Campus Piumhi, com a oferta do curso de Graduação em Enfermagem busca reduzir as desigualdades sociais por meio da oferta de um curso que irá qualificar os estudantes para o ingresso no mundo do trabalho. O curso está estruturado conforme as Diretrizes Curriculares Nacionais do Curso de Graduação em Enfermagem (RESOLUÇÃO CNE/CES Nº 3, DE 7 DE NOVEMBRO DE 2001) e alinhado às normas e regulamentos estabelecidos pelo Conselho Regional de Enfermagem de Minas Gerais - COREN - MG e pelo Conselho Federal de Enfermagem - COFEN, que reconhecem a habilitação em Enfermagem como uma formação estratégica para o setor de saúde e bem estar da população.</p>	

Na cidade de Piumhi, não há formação superior em enfermagem em instituição pública, atualmente são apenas algumas instituições da iniciativa privada, com polos instalados na cidade, que ofertam cursos na área, no formato híbrido. No entanto, a área da saúde já possui um histórico educacional no município: a antiga Faculdade São Francisco de Piumhi, que ofertava o curso de Bacharelado em Enfermagem, doou à União o prédio onde hoje funciona o IFMG – Campus Piumhi. Isso demonstra não apenas a vocação local para a formação na área da saúde, mas também a capacidade estrutural do campus em abrigar um curso dessa natureza. O material didático, laboratorial e bibliográfico proveniente da antiga faculdade será revisado, atualizado e incorporado ao acervo institucional, otimizando os recursos disponíveis e garantindo a qualidade da formação. A infraestrutura existente, aliada ao corpo docente qualificado, oferece as condições necessárias para o pleno desenvolvimento do curso.

A inclusão do eixo saúde no campus possibilitará uma série de problematizações acerca da gestão pública e privada. Temas sociais e socioambientais correlatos serão incluídos como o acesso da comunidade à saúde e aos serviços socioassistenciais para a população de baixa renda. A transversalidade será aprimorada nos debates acerca das relações de saúde e sociedade. O segmento saúde dialoga com as ciências biológicas e as ciências sociais aplicadas, possibilitando uma futura diversificação do rol das disciplinas/conteúdos a serem ministrados, o que pode ser confirmado pelas Diretrizes Curriculares Nacionais do Curso de Graduação em Enfermagem, artigo 6º - “Os conteúdos essenciais para o Curso de Graduação em Enfermagem devem estar relacionados com todo o processo saúde-doença do cidadão, da família e da comunidade, integrado à realidade epidemiológica e profissional, proporcionando a integralidade das ações do cuidar em enfermagem”.

O Curso de Graduação em Enfermagem será ofertado aos estudantes que já tenham concluído a Educação Básica, na modalidade presencial, no turno noturno, com duração de cinco anos. Essa organização visa atender, prioritariamente, estudantes que já concluíram o Ensino Médio na idade referência, destacada no PNE, compreendida entre os 18 e 24 anos, proporcionando-lhes a continuidade nos estudos e demais pessoas que não tenham vivenciado uma oportunidade de formação em um curso de nível superior ou queiram adentrar a uma área diferente de sua formação, considerando uma nova oportunidade de trabalho.

O horário noturno foi estrategicamente escolhido para possibilitar a conciliação com o trabalho, ampliando o acesso à educação superior de qualidade. Além de atender jovens egressos do Ensino Médio, o curso também se propõe a qualificar profissionais que já atuam no município e na região, como técnicos em enfermagem, agentes comunitários de saúde, cuidadores de idosos e demais trabalhadores da área da saúde, promovendo a profissionalização em nível de graduação e que desejam galgar uma projeção na carreira.

A crescente demanda por profissionais da saúde, tanto em Piumhi quanto nos municípios vizinhos, reforça a urgência da oferta dessa formação. O município conta com um hospital filantrópico que é referência regional, responsável por atender, além da população local, as cidades de Capitólio, Guapé, Dorésópolis, Pimenta, São Roque de Minas e Vargem Bonita. Com uma estrutura que abrange serviços de urgência e emergência, internações, procedimentos cirúrgicos, maternidade e Unidade de Terapia Intensiva (UTI), a instituição enfrenta sobrecarga de atendimentos, o que evidencia a carência de profissionais técnicos e de nível superior (Graduação em Enfermagem) bem preparados para atuar com competência, ética e sensibilidade humana. As demandas identificadas são corroboradas por manifestações formais de instituições parceiras.

A Secretaria Municipal de Saúde de Piumhi, por meio de ofício nº 0116/2025 (2278226), relata:

A Secretária de Saúde de Piumhi - MG vem através deste, ressaltar a importância da oferta de Cursos Técnicos e de Graduação na área de Enfermagem no IFMG - Campus Piumhi. A saúde é um dos pilares fundamentais para o desenvolvimento de qualquer comunidade, e a formação de profissionais qualificados nessa área é essencial para atender às demandas locais (SECRETARIA MUNICIPAL DE SAÚDE DE PIUMHI. Ofício nº 0116/2025)

Da mesma forma, a Secretaria Municipal de Saúde de Capitólio, por meio do ofício nº 058/2025 (2278215), reforça:

Venho por meio deste ofício ressaltar a importância da oferta de cursos técnicos e de graduação na área de Enfermagem no IFMG – Campus Piumhi, especialmente voltados para o município de Capitólio e região. A saúde é um dos pilares fundamentais para o desenvolvimento de qualquer comunidade, e a formação de profissionais qualificados nessa área é essencial para atender às demandas locais. (SECRETARIA MUNICIPAL DE SAÚDE DE CAPITÓLIO. Ofício nº 058/2025).

Corroborando com a importância da oferta de cursos no eixo saúde, a Secretaria Municipal de Saúde de Pains(2278216) e de Dorésópolis (2278217), ressaltam:

Venho por meio deste, manifestar a importância da implantação de um Curso Técnico de Enfermagem/ Graduação em enfermagem na região Centro-Oeste especialmente diante da crescente demanda por profissionais capacitados na área da saúde em nosso território. (SECRETARIA MUNICIPAL DE SAÚDE DE PAINS. Ofício nº 043/2025).

Venho por meio deste ofício ressaltar a importância da oferta de cursos Técnico e de Graduação na área de Enfermagem no IFMG - Campus Piumhi... (SECRETARIA MUNICIPAL DE SAÚDE DE DORESÓPOLIS).

Também contribuindo com a elucidação sobre a tamanha importância da criação dos cursos técnicos e de Graduação em Enfermagem, a responsável pela “Casa de Longa Permanência de São Roque de Minas - Denominada como “Asilo José Moraes de Oliveira”(2279641) descreve:

A região tem demonstrado uma necessidade crescente por serviços de saúde de qualidade, e a implementação desses cursos no IFMG não apenas contribuiria para formação de novos profissionais, mas também fortaleceria a rede de atendimento à saúde, beneficiando toda a população principalmente em São Roque de Minas, visando a construção do novo hospital municipal já em projeto para no máximo previsto em assembléia o seu término da construção em 4 anos. A presença de um curso técnico e de graduação em enfermagem e cuidador da pessoa idosa poderia proporcionar aos estudantes locais a oportunidade de se qualificar sem a necessidade de deslocamentos longos, promovendo a retenção de talentos na região.

Assim, a implantação do Curso de Graduação em Enfermagem se mostra não apenas viável, mas sobretudo necessária, fortalecendo o compromisso do IFMG com a educação pública, gratuita e de qualidade, e contribuindo para o desenvolvimento humano, social e econômico da região. A dimensão teórico-crítica, característica eminente dos Institutos Federais, será reforçada ainda mais com a reflexão dos direitos humanos e sociais na esfera do bem estar ambiental e sanitário.

#### 4. OBJETIVOS DO CURSO E COMPATIBILIDADE COM OS OBJETIVOS E FINALIDADES DO IFMG

O Curso de Graduação em Enfermagem do IFMG – *Campus* Piumhi está alinhado à missão institucional de promover uma educação integral, pautada na excelência técnica, na inclusão social e na formação humana. Está vinculado aos princípios norteadores da Educação Profissional e Tecnológica, os quais estão articulados com o setor produtivo para a construção de uma formação de nível superior coerente, com vistas ao preparo para o exercício da enfermagem, uma profissão que requer conhecimentos operacionais, técnicas e domínio de tecnologias, na perspectiva da inserção laboral dos estudantes. Além dessa finalidade, tem como característica a “indissociabilidade entre educação e prática social, bem como entre saberes e fazeres no processo de ensino e aprendizagem...” (Resolução CNE/CP Nº1/2021).

Considerando a natureza dos Institutos Federais, torna-se essencial que os objetivos técnico-profissionais dialoguem com uma perspectiva reflexiva e humanista, primando pela valorização da diversidade, da ética e da inovação.

A oferta do curso de Graduação em Enfermagem, também busca atender à indissociabilidade entre ensino, pesquisa e extensão, articulando teoria e prática e promovendo a formação de profissionais capazes de compreender criticamente a realidade em que atuam. Assim, a oferta desse curso, cuja área de abrangência, segundo a Resolução Cofen nº 0609/2019, está vinculada à “saúde coletiva; saúde da criança e adolescente; saúde do adulto (Saúde do Homem e da Mulher, saúde do idoso, Urgência e Emergências)” tem como **objetivo geral** capacitar os discentes para o exercício da enfermagem, formando egressos com formação generalista, humanista, crítica e reflexiva, qualificados com base no rigor científico e intelectual e pautado em princípios éticos. Capazes de conhecer e intervir sobre os

problemas/situações de saúde-doença mais prevalentes no perfil epidemiológico nacional, com ênfase na sua região de atuação, identificando as dimensões biopsico sociais dos seus determinantes. Capacitados a atuar, com senso de responsabilidade social e compromisso com a cidadania, como promotor da saúde integral do ser humano (RESOLUÇÃO CNE/CES Nº 3, DE 7 DE NOVEMBRO DE 2001).

Segundo as Diretrizes Curriculares do Curso de Graduação em Enfermagem, “a formação do enfermeiro deve atender as necessidades sociais da saúde, com ênfase no Sistema Único de Saúde (SUS), e assegurar a integralidade da atenção e a qualidade e humanização do atendimento.

Objetivos Específicos:

- Formar profissionais para atuarem profissionalmente, compreendendo a natureza humana em suas dimensões, em suas expressões e fases evolutivas;
- Capacitar os estudantes para – incorporar a ciência/arte do cuidar como instrumento de interpretação profissional;
- Estimular os estudantes a estabelecerem novas relações com o contexto social, reconhecendo a estrutura e as formas de organização social, suas transformações e expressões;
- Habilitar os estudantes para prestarem os cuidados de enfermagem compatíveis com as diferentes necessidades apresentadas pelo indivíduo, pela família e pelos diferentes grupos da comunidade;
- Oferecer uma formação que possibilite ao discente integrar as ações de enfermagem às ações multiprofissionais;
- Desenvolver conhecimentos aplicados às técnicas e práticas da enfermagem, para que o egresso possa intervir no processo de saúde-doença, responsabilizando-se pela qualidade da assistência/cuidado de enfermagem em seus diferentes níveis de atenção à saúde, com ações de promoção, prevenção, proteção e reabilitação à saúde, na perspectiva da integralidade da assistência;
- Preparar os futuros enfermeiros para atuar de forma colaborativa em equipes multidisciplinares, com foco na comunicação, no uso de tecnologias, na resolução de problemas, na gestão de conflitos e na ética profissional;
- Promover uma formação ampla e contextualizada, capaz de identificar as necessidades individuais e coletivas de saúde da população, seus condicionantes e determinantes;
- Formar profissionais preparados para oferecer assistência à saúde ao longo de todo o ciclo de vida humana, com sensibilidade às especificidades de cada fase do desenvolvimento.
- Instruir os estudantes quanto à utilização dos instrumentos que garantam a qualidade do cuidado de enfermagem e da assistência à saúde;

Além da oferta do curso de graduação em enfermagem, o Campus Piumhi tem como meta consolidar e verticalizar o eixo "Ambiente e Saúde" na instituição. Tendo como objetivo estimular e apoiar processos educativos que levem à geração de trabalho e renda e à emancipação do cidadão por meio da oferta de cursos de bacharelado, como o curso de enfermagem e quiçá, porque não dizer, no futuro a possibilidade de ofertar também pós-graduações.

A definição pela área da saúde foi uma escolha pautada em um estudo técnico preliminar, levando em consideração evitar a oferta em duplicidade de cursos entre campi da mesma região, bem como atender aos arranjos produtivos locais e às necessidades específicas de formação que atendam a região. Com isso, o Campus ao definir um novo eixo de atuação optou pelo ambiente e saúde, pois trata-se de uma área em que existe a demanda por vagas. Ampliando oportunidades de acesso a uma formação na qual não há oferta nos Campi do IFMG da região centro-oeste.

É importante ressaltar que a proposta está plenamente alinhada às finalidades dos Institutos Federais, conforme estabelece a Lei nº 11.892/2008, que orienta a educação profissional técnica de nível médio e cursos em nível de educação superior, como vetor de desenvolvimento socioeconômico local e regional.

Logo, a oferta do curso de graduação em Enfermagem responde diretamente a essa necessidade, promovendo a formação de profissionais capacitados para atuação em diferentes níveis da atenção à saúde, tanto no SUS quanto no setor complementar. A proposta busca formar enfermeiros capazes de orientar, acompanhar e planejar ações de enfermagem, contribuindo de maneira crítica, reflexiva e proativa para a melhoria da qualidade de vida da população. Além disso, pretende estimular o compromisso com a formação continuada e com o desenvolvimento permanente da profissão, fortalecendo o papel da educação como instrumento de transformação social.

5. EIXO TECNOLÓGICO E VERTICALIZAÇÃO DO ENSINO

A educação e a saúde são direitos sociais de todos e um dever do Estado. A educação abrange os processos formativos que se desenvolvem em diversos contextos da vida social e nas instituições de ensino e pesquisa (Art.4, Lei nº9394/96). Já a saúde é garantida mediante políticas sociais e econômicas que visem à redução do risco de doença e de outros agravos e ao acesso universal e igualitário às ações e serviços para sua promoção, proteção e recuperação, sendo de relevância pública as ações e serviços de saúde (Art. 196, CF/88).

Em face da importância de contribuir para a promoção desses direitos, o IFMG Campus Piumhi, instituição de educação pública, federal e de qualidade, desde 2023 vem estudando as viabilidades de oferta de um novo eixo, ambiente e saúde, para atender as demandas locais e regionais.

Em 2024, foi realizado um estudo técnico, Processo SEI:23715.000558/2024-10, documento 1972598, no qual concluiu-se que:

A criação do eixo de Saúde e Ambiente, subeixo de Saúde, com foco inicial no curso Técnico em Enfermagem Subsequente Noturno, no IFMG Campus Piumhi, é uma medida estratégica que atenderá às demandas reprimidas da microrregião de saúde de Piumhi e regiões adjacentes. A proposta está alinhada com os arranjos produtivos locais, a alta demanda evidenciada pela Plataforma Nilo Peçanha e os recentes investimentos na área de saúde anunciados pelo governo estadual. A infraestrutura existente, combinada com um planejamento curricular robusto, a contratação de pessoal qualificado e parcerias estratégicas, garantirá o sucesso da iniciativa e contribuirá significativamente para o desenvolvimento socioeconômico da região.

Considerando os dados apresentados, verifica-se que é imperativo que o IFMG Campus Piumhi adote o subeixo de Saúde como o foco para as novas ofertas de cursos após a sua transformação para a tipologia 40/26. Essa ação permitirá a oferta de cursos evidentemente demandados pelo arranjo produtivo e pela economia na região, contribuindo para o aumento do nível de serviços da área de saúde além da microrregião de Piumhi/MG.

Por fim, ressalta que a oferta de novos cursos no subeixo de Saúde está fortemente alinhada às diretrizes propostas em benefício da comunidade externa e interna ao IFMG, que são: [1] evitar a concorrência com ofertas de cursos dos campi da mesma região; [2] oferta de cursos aderentes aos arranjos produtivos locais; [3] oferta de cursos com boas demandas por vagas; e [4] cursos que atendam mais perfis da população.

Com embasamento nesse estudo, a oferta do Curso de Graduação em Enfermagem trata-se de uma nova proposta, na qual objetiva-se a ampliação do eixo, Ambiente e Saúde. Essa oportunidade originou-se por meio da mudança de tipologia de Campus Avançado para Campus, conforme Portaria MEC nº 34/2025 (documento SEI:2167261).

A mudança de tipologia favoreceu a criação desse novo eixo, previsto no PDI 2024-2028, p.376, pois o quantitativo de servidores disponibilizado para um campus avançado era composto de vinte docentes e treze técnicos administrativos (20/13) o que impossibilitava vislumbrar ofertas de outros cursos, a não ser na área de infraestrutura, eixo no qual o Campus foi consolidado. Portanto, essa ação é considerada uma medida estratégica que visa atender às demandas reprimidas da microrregião de saúde de Piumhi e regiões adjacentes.

A proposta está alinhada com os arranjos produtivos locais e recentes investimentos na área de saúde, com a abertura de novas unidades básicas de saúde no município, contribuindo significativamente para o desenvolvimento socioeconômico da região, o que se confirma no Plano Municipal de Saúde (2022-2025, p.7), o qual endossa que “Piumhi conta hoje com o setor de saúde estruturado à altura de suas necessidades, frente à realidade da população”.

Em consonância com o exposto, a proposta para ampliação do eixo, ambiente e saúde, com a oferta do Curso de Graduação em Enfermagem, noturno, com duração de 5 anos, para atender a demanda de formação desses profissionais, alinha-se às necessidades locais e regionais.

Nesse contexto, conforme a Lei 11.982/2008, uma das finalidades e características dos Institutos Federais é a promoção, a integração e a verticalização da educação básica à educação profissional e educação superior, otimizando a infraestrutura física, os quadros de pessoal e os recursos de gestão.

Consequentemente, o Campus Piumhi tem como objetivo ofertar cursos na área da saúde, com a abertura do Curso de Graduação em Enfermagem - Educação de Nível Superior, atendendo a Lei 11892/08 - De Criação dos Institutos Federais, Dos Objetivos dos Institutos Federais, Art. 7º - Incisos: V - estimular e apoiar processos educativos que levem à geração de trabalho e renda e à emancipação do cidadão na perspectiva do desenvolvimento socioeconômico local e regional; e VI - ministrar em nível de educação superior.

A oferta do curso citado, cumprirá a meta da verticalização do ensino. Assim, a população da cidade de Piumhi, como outros municípios da região, Dorasópolis, Bambuí, São Roque de Minas, Capitólio, Guapé, Pains e Vargem Bonita, também se beneficiarão com a oferta do Curso Superior em Enfermagem e poderão contar com outros cursos na área da saúde, além do eixo de infraestrutura, já ofertado pela instituição.

É importante destacar que, atualmente, o Campus Piumhi conta com um número considerável de estudantes locais e das cidades aludidas, sendo 217 de Piumhi, 44 de Pimenta, 42 de Capitólio, 07 de Dorasópolis, 01 de Bambuí e 01 de Pains. Estes dados reforçam o destaque que o IFMG tem em Piumhi e na região, pois, além das cidades limítrofes, estão matriculados estudantes de Formiga, Córrego Fundo, Candeias, Divinópolis, entre outras.

O Curso de Graduação em Enfermagem, afirma a necessidade da verticalização do ensino, quando há contribuições significativas de instituições filantrópicas, de iniciativa privada, órgãos públicos, que enviaram seus registros (ofícios), confirmando o desenvolvimento local e regional na área da saúde como: ampliação e construção de novas Unidades Básicas de Saúde, aumento de pessoas que dependem das Casas de Longa Permanência, construção de hospitais, surgimento de novas clínicas, empresas que trabalham com o fornecimento de material hospitalar e vários outros segmentos que precisam de um profissional que atenda as demandas específicas da área.

A RESOLUÇÃO CNE/CES Nº 3, DE 7 DE NOVEMBRO DE 2001 que institui as Diretrizes Curriculares Nacionais do Curso de Graduação em Enfermagem explicita a pertinência da criação do curso, no IFMG - Campus Piumhi, no Art. 4º, pois retrata a grande responsabilidade posta a esse profissional, que não executará funções meramente técnicas, mas terá que desenvolver habilidades e competências de conduta profissional, deverá estar atento às questões da área de atuação, buscando realizar seus serviços dentro dos mais altos padrões de qualidade e dos princípios da ética/bioética, decidirá as condutas mais adequadas, deverá ser acessível e ter uma boa comunicação, poderá assumir posições de liderança, portanto, é necessário desenvolver a empatia, fazer o gerenciamento de recursos físicos e materiais e deverá ser capaz de estar em contínuo aprendizado.

Neste sentido, o IFMG - Campus Piumhi, com foco na verticalização do ensino, tem ciência do compromisso e responsabilidade na formação desses profissionais, no intuito de dar a contribuição para uma sociedade mais saudável, justa e fraterna.

#### 6. ADEQUAÇÃO DO CURSO ÀS DEMANDAS DO ARRANJO PRODUTIVO LOCAL

Piumhi está localizada na mesorregião Oeste do Estado de Minas Gerais, cuja temperatura média é de 22º C, com vegetação típica do cerrado. Apesar da economia do município ser fortemente voltada para a agropecuária, destacando-se a produção de café, leite e derivados, feijão, milho, entre outros, de acordo com a tabela RAIS o arranjo produtivo local é predominantemente voltado para a prestação de serviços e comércio. O município é um dos produtores do queijo canastra.

A produção cafeeira é listada como relevante em termos de postos de trabalho, tanto no cultivo quanto na torrefação e moagem. O café foi o item agrícola de maior valor em 2022, segundo informações do SEBRAE. Apesar de tal relevância, na região direta ou indiretamente articulada ao IFMG não há arranjos produtivos formalizados na base da SEDE-MG ligados à produção cafeeira (PDI 2024-2025, p.90).

O transporte rodoviário de carga aparece como atividade importante em termos de número de postos de trabalho gerados no ano de 2021. Essa característica está presente em todos os municípios da Mesorregião Oeste de Minas com unidades do IFMG (Arcos, Bambuí, Formiga e Piumhi).

O Produto Interno Bruto (PIB) per capita era de R\$ 36.452,59, em 2021. Na comparação com outros municípios do estado, Piumhi ficava nas posições 157 de 853 entre os municípios de Minas Gerais e na 1.648 de 5.570 entre todos os municípios. Já o percentual de receitas externas em 2023 era de 73,55%, o que o colocava na posição 755 de 853 entre os municípios do estado e na 4.426 de 5.570. Em 2023, o total de receitas realizadas foi de R\$ 180.762.099,47 (x1000) e o total de despesas empenhadas foi de R\$ 163.077.556,6 (x1000). Isso deixa o município nas posições 104 e 110 de 853 entre os municípios do estado e na 971 e 1.039 de 5570 entre todos os municípios (IBGE).

Na educação, em 2010, a taxa de escolarização da população de 6 a 14 anos de idade era de 99,2%. Em relação ao Índice de Desenvolvimento da Educação Básica (IDEB), no ano de 2023, o índice para os anos iniciais do ensino fundamental na rede pública era 6,3 e para os anos finais, de 4,2 (IBGE).

Na ferramenta WGIS-IFMG, ao listar os arranjos produtivos locais, inseridos no programa, não consta nenhum arranjo produtivo que contemple o município de Piumhi. A ferramenta mostra que o Campus encontra-se na área de articulação centro-oeste, junto com os Campi do IFMG Bambuí, Formiga e Arcos. Além dessas informações, indica que três rodovias estaduais cruzam a cidade, MG-050, LMG-894 e LMG-824, conforme figura 1:



Figura 1: Dados ferramenta WGIS-IFMG, arranjos produtivos locais. <https://wgis.ifmg.edu.br/>

A RAIS é um Registro Administrativo instituído pelo Decreto nº 76.900, de 23 de dezembro de 1975, atualmente regulamentado pelo Decreto nº 10.854, de 10 de novembro de 2021 e pela Portaria MTP nº 671, de 8 de novembro de 2021 e referenciado na CLT em seu Título III, Capítulo II, Seção II (Das Relações Anuais de Empregados), art. 359 a 367.



A tabela de 2022 da RAIS (Relação Anual de Informações Sociais), divulgada em março de 2024, apresenta os seguintes dados da cidade de Piumhi/MG:

Piumhi/MG	Ano 2022	Distribuição
Agropecuária	1.156	12,7%
Indústria	1.087	11,9%
Construção	241	2,6%
Comércio	2.854	31,3%
Serviços	3.780	41,5%
Total	9.118	100%

Tabela 1: Fonte: [https://www.gov.br/trabalho-e-emprego/pt-br/assuntos/estatisticas-trabalho/rais/rais-](https://www.gov.br/trabalho-e-emprego/pt-br/assuntos/estatisticas-trabalho/rais/rais-2022)

2022

A remuneração média, em 2022, por trabalhador era de R\$ 2.258,00. O número de empresas ativas em 2024 era de 4.758 e o número de empregados era de 9.118, conforme figura 2:

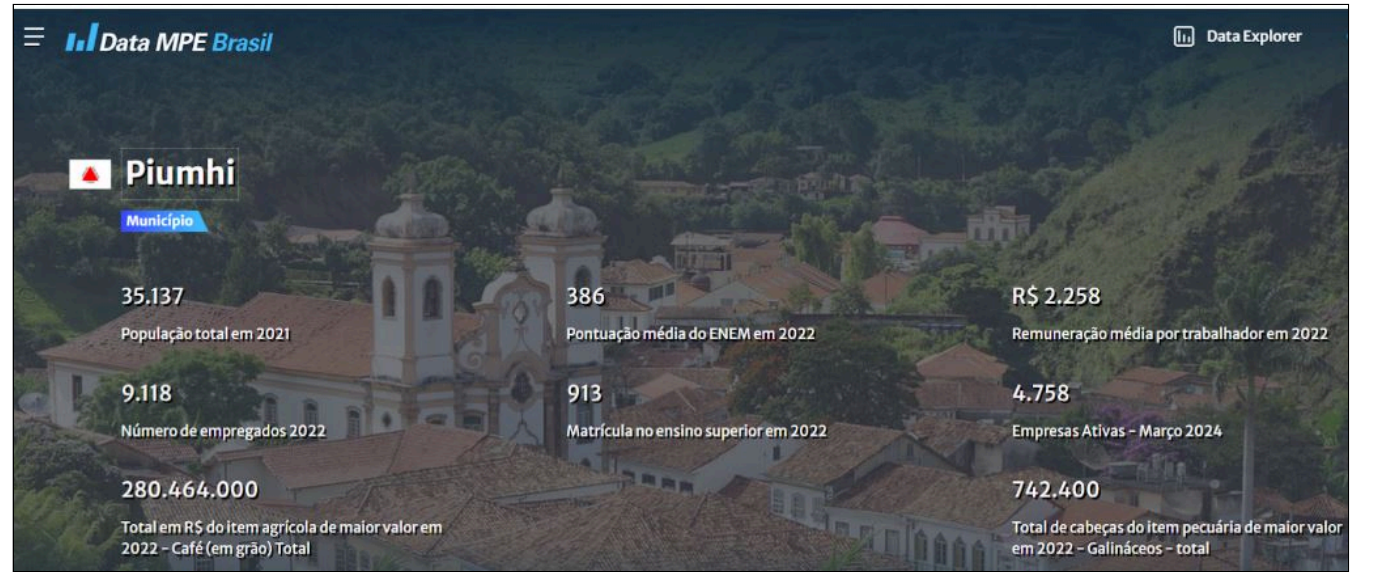


Figura 2: Dados SEBRAI, remuneração média por trabalhador em 2022, entre outras informações. <https://datampe.sebrae.com.br/profile/geo/piumhi?redirect=true>

A tabela RAIS (2023), divulgada em dezembro de 2024, apresenta novos dados sobre o município:

Piumhi/MG	Ano 2023	Distribuição
Agropecuária	1.250	13,4%
Indústria	1.192	12,8%
Construção	240	2,6%
Comércio	2.759	29,6%
Serviços	3.883	41,6%
Total	9.324	100%

Tabela 2: Fonte: <https://www.gov.br/trabalho-e-emprego/pt-br/assuntos/estatisticas-trabalho/rais/rais-2023>

Piumhi/MG	2022	2023	Variação Absoluta	Variação Relativa
Agropecuária	1.156	1.250	94	8,1%
Indústria	1.087	1.192	105	9,7%
Construção	241	240	-1	-0,4%
Comércio	2.854	2.759	-95	-3,3%
Serviços	3.780	3.883	103	2,7%
Total	9.118	9.324		

Tabela 3: Fonte: <https://www.gov.br/trabalho-e-emprego/pt-br/assuntos/estatisticas-trabalho/rais/rais-2023>

Outros dados do IBGE apontam que o município tem uma área territorial de 902,468km². Segundo a estimativa, para o ano de 2024, a previsão estimada da população era de 37.742. A densidade demográfica, em 2022, foi de 39,96 habitantes por quilômetro quadrado. Na economia, o índice de desenvolvimento humano municipal (IDHM) foi de 0,737, em 2010.

O índice populacional em 2022 era de 36.062 habitantes, com a perspectiva de aumento da população em 1.680, ou seja, aproximadamente 4,7%, em um intervalo de 2 anos, conforme estimativa para o ano de 2024. Com essa tendência de crescimento populacional, é fundamental manter a oferta de condições satisfatórias de atendimento às necessidades de saúde da população nos postos, unidades básicas e hospital do município, pois o setor de saúde municipal está estruturado para atender as necessidades da população (PMS, 2023-2026, p.8).

A Administração Municipal, por meio do Plano Municipal de Saúde (2023-2026), traça diretrizes da política de saúde pública, a fim de ajustar recursos e melhorar a prestação de serviços. Percebe-se que há um planejamento da Secretaria Municipal de Saúde para atender às necessidades da sociedade, o que tem sido realizado por meio da ampliação dos postos de atendimento. Com essa ampliação, é essencial a contratação de novos profissionais, o que requer a capacitação e formação de graduados em Enfermagem, bem como de outros profissionais da área de saúde.

Nesse cenário, o crescimento dos serviços de saúde – impulsionado por investimentos públicos como a abertura de novas Unidades Básicas de Saúde (UBSs) em Piumhi e região – demanda com urgência uma formação técnica qualificada, pois essa ampliação da infraestrutura municipal torna-se uma ação efetiva no que tange o atendimento à população.

Em 2024, foi inaugurada, em Piumhi, a Unidade Básica de Saúde (UBS) - Joaquim Tomé de Andrade, planejada para atender cerca de mais de três mil pessoas residentes nos bairros Novo Horizonte I e II e parte do Nova Esperança. Outras duas unidades (UBS) estão sendo construídas para atender a população piumhiense, a UBS Mitermeyer Alves Terra, no loteamento Pérola Negra III e a UBS Arlindo Barbosa Neto no bairro Nova Esperança.

Piumhi contará com quatorze (14) Unidades Básicas de Saúde, após a conclusão dessas obras, ampliando significativamente a cobertura e a qualidade do atendimento à população. Além dessas informações, são elencadas outras melhorias, na área de saúde, para atender as necessidades dos cidadãos.

o IFMG - Campus Piumhi, mediante as demandas locais e regionais, no eixo ambiente e saúde, em 2023, ofertou o curso de Cuidador de Idosos - formação inicial e continuada (FIC) com o intuito de formar profissionais qualificados.

Para corroborar a demanda de crescimento local e regional, o Campus Piumhi ofertará cursos que atendam às demandas do mundo do trabalho, principalmente, as locais e regionais, conforme Art.6ª, inciso I, da Lei nº 11.892/2008, “ofertar educação profissional e tecnológica, em todos os seus níveis e modalidades, formando e qualificando cidadãos com vistas na atuação profissional nos diversos setores da economia, com ênfase no desenvolvimento socioeconômico local, regional e nacional”.

Percebe-se, diante do exposto, a necessidade de oferta de cursos no eixo ambiente e saúde pelo IFMG Piumhi, pois, conforme dados do PDI (2024-2028, p.90), “O atendimento hospitalar é a 4ª atividade que mais emprega em Piumhi, o que configura o município enquanto polo de saúde regional.”

Outros fatores que justificam a oferta de cursos na área de saúde estão inseridos no Plano Municipal de Saúde (PMS 2023-2026), o documento traz como um dos seus objetivos específicos oportunizar e investir na capacitação, atualização e educação contínua dos profissionais. Especifica ainda, diversas ações e serviços voltados para o bem-estar da comunidade dentre eles, Campanhas de Prevenção do Câncer de Colo de Útero e Mamas; Programa de Prevenção e Controle da Hipertensão; Programa de Prevenção e Controle do Diabetes Mellitus; Programa de Prevenção e Tratamento ao HIV/AIDS e outras DST's; entre outros.

Logo, no Plano Municipal de Saúde (PMS 2023-2026) também são elencados os diagnósticos dos serviços em saúde disponíveis, sendo: Vigilância em Saúde; Atenção Primária à Saúde e Assistência especializada. São ofertados serviços de atenção básica e específicas como, Estratégia de Saúde da Família; Equipe do Núcleo Ampliado de Saúde da Família e Atenção Primária (eNASF AP); CEO - Centro de Especialidade Odontológica; CAPS – Centro de Atendimento Psicossocial; Centro de Reabilitação e Hidroterapia; Centro de Especialidade Médica; Serviço de Oxigenoterapia Domiciliar ; Urgência e Emergência e Assistência farmacêutica.

Considerando esses aspectos, a cada ano, a procura por atendimento ambulatorial nas Unidades de Saúde tem aumentado gradativamente. Duas importantes leituras podem ser feitas: a oferta de serviços tem aumentado, e, consequentemente, a busca por parte dos usuários é maior (PMS - 2023-2026).

7. DESCRIÇÃO DO CORPO DOCENTE

7.1 DESCRIÇÃO CORPO DOCENTE EFETIVO

Nome	Formação/Perfil	Titulação	Regime de Trabalho (20h ou 40h)	Carga horária semanal prevista no curso
Abel Gomes de Oliveira Júnior	Licenciado e Bacharel em Matemática	Doutor	40 h	20 h
Bruno Assis de Oliveira	Licenciado e Bacharel em Educação Física. Licenciado em Pedagogia.	Doutor	40 h	20 h
Ceile Cristina Ferreira Nunes	Bacharel em Matemática	Mestre	40 h	20 h
Davidson de Oliveira Rodrigues	História, Sociologia e Filosofia	Doutor	40 h	20 h
Evelisy Cristina de Oliveira Nassor	Bacharel em Química Industrial	Pós-doutora	40 h	20 h
Jeferson Monteiro de Andrade	Licenciado em Geografia	Mestre	40 h	20 h
Judith Mara de Souza Almeida	Graduada em Letras (Habilitação em Língua Portuguesa e Língua Inglesa) e Pedagogia	Doutora	40 h	20 h
Livia Caroline Pereira Silva	Bacharel e Licenciatura em Letras (Português/Inglês)	Especialista	40 h	20 h
Roque Teles Frade Paulinelli	Bacharel em Física	Mestre	40 h	20 h
Stella Maria Gomes	Bacharel em Tecnologia em Informática.	Mestre	40 h	20 h
Vinicius Barbosa de Paiva	Bacharel e Licenciado em Matemática	Mestre	40 h	20 h
Vinicius Silva Tanajura	Bacharel e Licenciado em Ciências Biológicas	Doutor	40 h	20 h

7.2. DESCRIÇÃO DO CORPO DOCENTE A SER COMPLEMENTADO

\*\*\*Obs: A descrição dos códigos de vaga é uma estimativa e poderá ser alterada após a elaboração do Projeto Pedagógico do Curso.

Formação/Perfil	Regime de Trabalho (20h ou 40h)	Carga horária semanal prevista no curso	Ano
Enfermeiro	40 h	20 h	2026

Enfermeiro	40 h	20 h	2026
Enfermeiro	40 h	20 h	2026
Enfermeiro	40 h	20 h	2026
Enfermeiro	40 h	20 h	2026
Enfermeiro	40 h	20 h	2026
Enfermeiro	40 h	20 h	2026
Enfermeiro	40 h	20 h	2026
Enfermeiro	40 h	20 h	2026
Enfermeiro	40 h	20 h	2026
Enfermeiro	40 h	20 h	2026
Enfermeiro	40 h	20 h	2026
Física	40 h	20 h	2026
Química	40 h	20 h	2026
Biologia	40 h	20 h	2026
História	40 h	20 h	2026
Língua Portuguesa/ Língua Inglesa	40 h	20 h	2026
Língua Portuguesa/ Língua Inglesa	40 h	20 h	2026
Matemática	40 h	20 h	2026
Informática	40 h	20 h	2026
Administração	40 h	20 h	2026

## 8. DESCRIÇÃO CORPO TÉCNICO-ADMINISTRATIVO

### 8.1. DESCRIÇÃO CORPO TÉCNICO-ADMINISTRATIVO EFETIVO

Nome	Formação/Titulação	Função/Cargo	Carga horária
Adriana Aparecida	Bacharel em Ciências Contábeis/ Mestre	Técnico em Contabilidade	40 horas
Ana Laura Rabelo Belo	Licenciada em Ciências Biológicas/ Especialista	Assistente de Alunos	40 horas
Andreia Cristina Damasceno	Bacharel em Biblioteconomia/ Mestre	Bibliotecária/Documentalista	40 horas
Aracelli Gonçalves Soares Alves	Bacharel em Direito/Especialista	Assistente em Administração	40 horas
Carlos Eduardo Maculan	Licenciado em História/ Mestre	Técnico em Assuntos Educacionais	40 horas
Elina Martins Silva	Bacharel em Administração/ Mestre	Técnico em Secretariado	40 horas
Eugênia de Sousa	Bacharel e Licenciada em Pedagogia/Mestre	Pedagoga	40 horas
Ivanete da Silva Pinto	Bacharel em Tecnologia em Gestão de Recursos Humanos/ Especialista	Tecnóloga em Recursos Humanos	40 horas
Josué de Toledo	Bacharel em Administração/Especialista	Assistente em Administração	40 horas
Juliano Mendonça Terra	Bacharel em Administração/ Mestre	Técnico em Secretariado	40 horas
Lucas Rodrigues Oliveira	Bacharel em Sistemas de Informação/ Mestre	Técnico de Tecnologia da Informação	40 horas
Luis Roberto Marcelino	Bacharel em Ciências Contábeis./ Especialista	Contador	40 horas
Marcela Soares Machado	Bacharelado em Comunicação Social./ Mestre	Assistente em Administração	40 horas
Rodrigo Gonçalves de Oliveira	Licenciado em Letras/ Especialista	Assistente em Administração	40 horas

### 8.2. DESCRIÇÃO DO CORPO TÉCNICO-ADMINISTRATIVO A SER COMPLEMENTADO

\*\*\*Obs: A descrição dos códigos de vaga, dos Técnicos Administrativos em Educação, é uma estimativa e poderá ser alterada.

Função/Cargo	Carga horária	Ano
Técnico de Laboratório	40 horas	2026
Técnico de Laboratório	40 horas	2026
Técnico de TI	40 horas	2026
Assistente de Alunos	40 horas	2026
Assistente de Alunos	40 horas	2026
Assistente de Alunos	40 horas	2026
Assistente de Alunos	40 horas	2026

Administrador	40 horas	2026
Assistente Social	40 horas	2026
Pedagogo	40 horas	2026
Técnico em Assuntos Educacionais	40 horas	2026
Psicólogo	40 horas	2026

9. INFRAESTRUTURA NECESSÁRIA

9.1 INFRAESTRUTURA EXISTENTE

O Campus Piumhi possui infraestrutura física adequada para a oferta do curso de Graduação em Enfermagem. Os prédios institucionais 1 e 2 (ver imagem abaixo) possuem salas de aula, entre outros espaços destinados para ações de ensino, pesquisa e extensão. As salas possuem computadores com acesso à internet, softwares de acessibilidade e equipamentos multimídias.

Todos os docentes e técnicos administrativos possuem acesso a equipamentos, notebooks ou desktops, com acesso à internet.

Os estudantes têm acesso à internet, bem como a computadores e software de alta qualidade para pesquisas.

A biblioteca possui cabines de estudos individualizadas e salas para estudos em grupo. O setor conta com computadores, com softwares de acessibilidade instalados, disponíveis por 16 horas diárias, para pesquisas, execução de trabalhos, entre outras atividades pedagógicas.

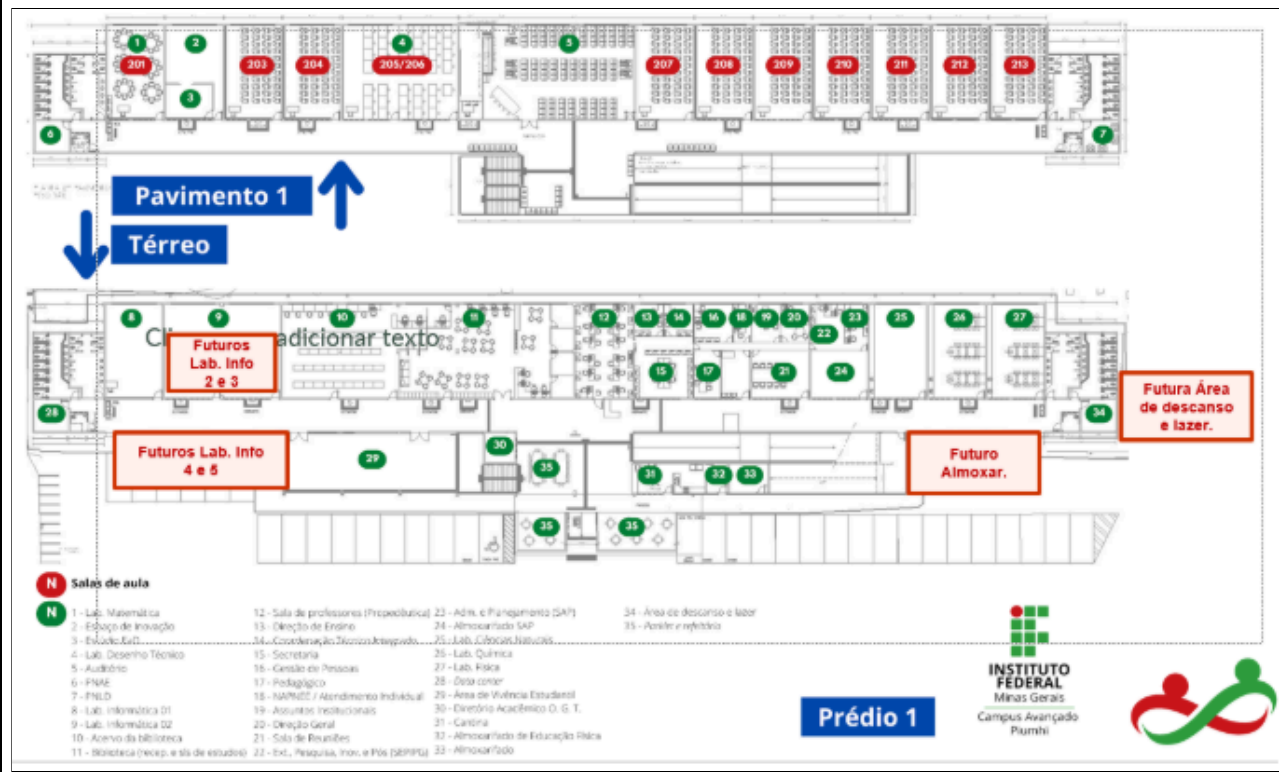
Atualmente, os discentes e servidores docentes e técnico-administrativos possuem acesso a livros físicos e virtuais, além de normas da ABNT. No acervo virtual, estão disponíveis 16.951 exemplares e 353 normas da ABNT. O acervo físico conta com 5.609 títulos de diferentes áreas.

O Campus possui um espaço de vivência, destinado ao bem-estar e descanso dos estudantes. Complementa sua estrutura: auditório, espaço para alimentação, cantina, estúdio EaD, espaço de inovação, laboratórios didáticos e quadra esportiva.

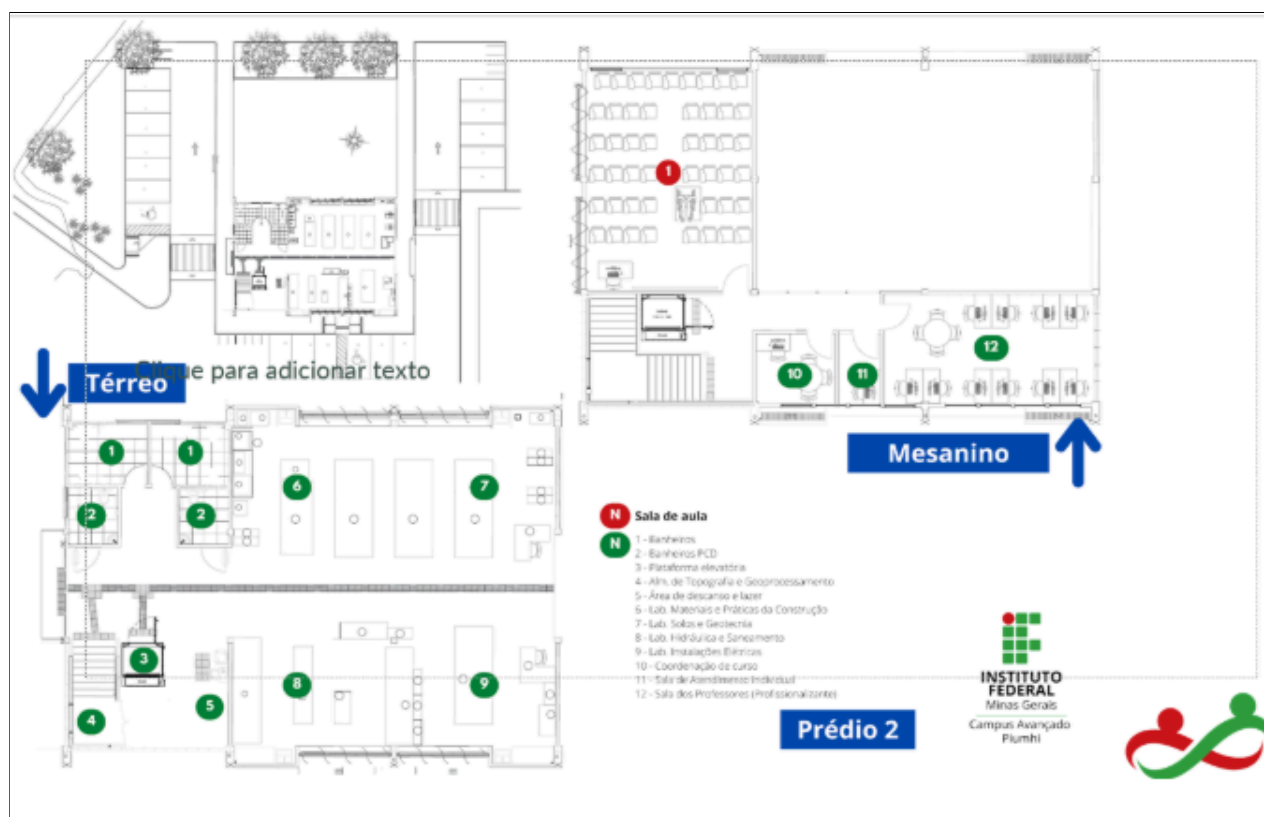
Além de disponibilizar computadores com acesso à internet, a instituição disponibiliza para os estudantes, escaninhos, freezer, geladeiras e micro-ondas.

As obras para a construção do Restaurante Estudantil serão iniciadas ainda neste ano, 2025, o espaço ficará próximo ao prédio 2 e contará com uma estrutura moderna e acessível. A iniciativa visa promover a permanência estudantil, contribuindo para a qualidade de vida no campus, além de estimular a integração entre a comunidade acadêmica em um ambiente confortável e acolhedor.

Imagens Campus Piumhi, Prédios 1 e 2:







- 12 salas de aula (incluindo Laboratório de Matemática e Desenho Técnico);
- 02 Laboratórios de informática;
- Espaço EAD;
- Ambiente de Inovação;
- Biblioteca;
- Espaço para o Núcleo de Atendimento às Pessoas com Necessidades Educacionais Específicas (NAPNEE);
- Espaço para Vivência Estudantil;
- Secretaria Acadêmica;
- 02 Salas de professores;
- Salas individuais das Coordenações de curso;
- Sala de Gestão de Pessoas;
- Sala para atendimento Pedagógico;
- Sala de reuniões;
- Sala destinada ao Setor de Administração e Planejamento;
- Laboratório de Ciências Naturais/Anatomia/Fisiologia;
- Laboratório de Química;
- Laboratório de Física;
- Laboratórios específicos: Geotecnia, Hidráulica e Saneamento, Instalações Elétricas, Materiais de Construção e Técnicas Construtivas e Topografia e Geoprocessamento

Imagens: Anexo:2278231

## 9.2 INFRAESTRUTURA A CONSTRUIR

O campus Piumhi dispõe de infraestrutura física capaz de atender a oferta do curso de Enfermagem. No entanto, será necessário readequar os espaços destinados aos laboratórios de técnicas de enfermagem, considerando as especificidades da formação na área. Para isso, a instituição irá adquirir os equipamentos e insumos indispensáveis para assegurar a qualidade do ensino e a segurança das atividades teóricas e práticas, promovendo a indissociabilidade entre teoria e prática ao longo de todo o processo formativo.

Nesse sentido, a instituição de ensino irá prover os insumos e equipamentos necessários para a oferta do curso de graduação em enfermagem. Dentre os equipamentos e insumos a serem adquiridos, seguem alguns exemplos:

- Materiais para compor o Laboratório de Habilidades Técnicas (LHT) de enfermagem, simuladores de práticas, com vistas a atender semiotécnica e semiologia (macas hospitalares, leitos com grade, biombos de separação, mesas auxiliares, cadeiras, cadeiras para atendimento e observação, armários, equipamentos de medição de sinais vitais, materiais para curativos, entre outros);

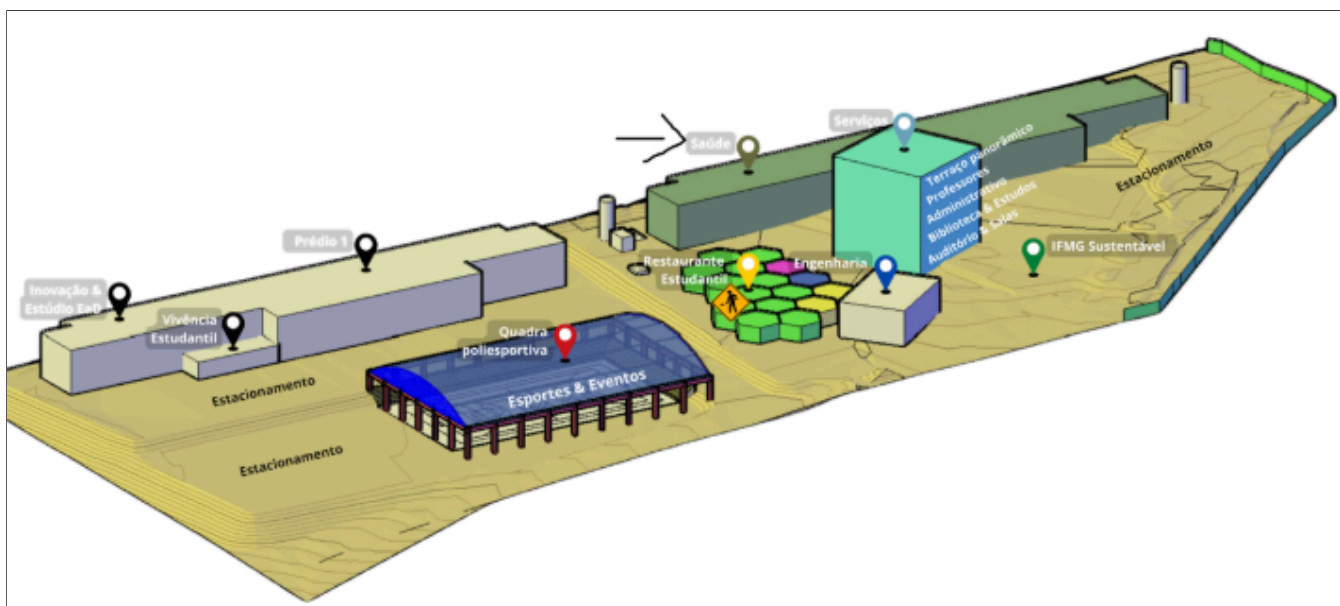
- Aquisição de bibliografia, física e virtual, com títulos específicos da área de enfermagem, ética e legislações profissionais;
- Materiais de consumo para aulas práticas;
- Exemplos de materiais a serem adquiridos para composição dos laboratórios de práticas de enfermagem:

	<b>MATERIAIS LABORATÓRIO DE ENFERMAGEM</b>
1	Ambú adulto com bolsa de reservatório
1	Ambú infantil com bolsa de reservatório
1	Ambú Pediátrico com bolsa de reservatório
1	Suporte de soro
1	Aparelho de glicemia capilar (com lancetas e fitas para teste)
1	Bandeja de metal
1	Cadeira de Rodas
1	Cama e um colchão
1	Cânula de Guedel 0
1	Cânula de Guedel 1
1	Cânula de Guedel 2
1	Cânula de Guedel 3
1	Cânula de Guedel 5
1	Cobertor
1	Cuba Rim
1	Cúpula
1	Degermante
1	Esparadrapo
1	Fita Microporosa
1	Estetoscópio
1	Maca
1	Marreco de plástico
1	Membro superior para punção venosa
1	Pacote de Avental Descartável
1	Prancha completa com head block
1	Tesoura sem ponta
1	Seringa de 60 ml
1	Equipo Fotossensível
2	Lençol
2	Travesseiros
3	Esfigmomanômetro adulto/ Infantil/ Pediátrico e Obseso
3	Equipos Macrogotas
1	Kit para curativo
1	Kit para cateterismo vesical
4	Solução Fisiológicas de 500ml
5	Escovinhas para degermação das mãos

10	Compressas Cirúrgicas
10	Pijamas para aulas no Centro Cirúrgico
10	Seringas de 10 ml
10	Seringas de 20 ml
10	Seringas de 5 ml
10	Seringas de 3 ml
20	Agulhas 25x0,8 mm 40X12 mmm 13x4,5 mm 25x0,7mm
30	Jelcos (20/ 22/ 24/ 18/16/14)
30	Tubos para Intubação Endotraqueal
30	Equipos Microgotas
50	Scalpe 25
01	Aparelho de Eletrocardiograma
01	Desfibrilador Externo Automático
01	Boneco para ressuscitação cardiopulmonar Adulto
01	Boneco para ressuscitação cardiopulmonar Infantil
01	Boneco para ressuscitação cardiopulmonar Pediátrico
01	Manequim
01	Bomba de Infusão
01	Biombo
01	Hamper
20	Atadura de crepom de 5 cm
20	Atadura de crepom de 10 cm
20	Atadura de crepom de 20 cm
05	Bolsa para troca de colostomia
10	Sondas uretrais 12/10
10	Sondas foley 16
30	Luvas estéreis 6,5 cm 7,cm 7,5 cm e 8 cm
4	Caixa de luvas de procedimento PP/ P/M/G
10	Talas moldáveis G/M/P/PP
01	Torniquete
01	Kit de dreno de tórax
10	Descarpack
10	Sonda gástrica 18/20
10	Sonda nasoentérica (kit para alimentação enteral)
10	Máscara laríngea
01	Cabo de laringo adulto
01	Cabo de laringo pediátrico
01	Lâminas 5/4/3/2/1/0/0 retas e curvas
01	Umidificador
01	Rede de oxigênio

01	Rede para ar comprimido
01	Rede para vácuo
02	Cateter nasal
02	Máscara com reservatório adulto
02	Máscara com reservatório Infantil
01	Espaçador Infantil
01	Espaçador Adulto
02	Micro adulto
02	Micro Pediátrica
01	Vidro de Vácuo
01	Carrinho de Emergência
01	Fio Guia Adulto
01	Fio Guia Pediátrico
01	Bougie adulto e Pediatrico
01	Cadarço para fixação de Tubo
01	Sonda de Aspiração 10/12/14/16
03	Álcool 70%
01	Clorexidina 0,2%
01	Clorexidina 0,5%
01	Algodão
20	Gaze
10	Compressa
20	Fraldas geriátricas
01	Cadeira para banho
01	Monitor multiparâmetros

Além do exposto, existe um Plano Diretor de Ocupação das Áreas a serem construídas na instituição e nele está previsto um prédio destinado para o eixo ambiente e saúde, conforme imagem abaixo:



Existe um planejamento para ampliação de novos laboratórios de informática, conforme imagem abaixo:





### 9.3. DESCRIÇÃO DOS LABORATÓRIOS

(Havendo a necessidade de descrever outros laboratórios, inserir novas tabelas, seguindo o modelo)

LABORATÓRIO 1: ( ☒ ) existente ( ) a construir ( ) em projeto ( ) outra situação

#### **LABORATÓRIO 1: Laboratório de Informática 1**

( ☒ ) existente ( ) a construir ( ) em projeto ( ) outra situação

Equipamentos:

20 computadores desktop da marca HP, com as seguintes configurações:

Processador Intel Core i7 (8ª geração)

Memória RAM de 16 GB

Armazenamento híbrido: SSD SATA III de 240 GB + HD de 1 TB

Placa de vídeo dedicada de 4 GB

Conectividade Wi-Fi dual band

Monitores de 22" com resolução Full HD (1080p)

Infraestrutura:

Ambiente climatizado com ar-condicionado

Sistema de monitoramento por câmera

40 assentos distribuídos da seguinte forma:

20 estações de trabalho fixas para os desktops

20 lugares adicionais em mesa central, destinados ao uso de notebooks

pessoais com acesso à rede Wi-Fi

1 TV de 75" com recursos multimídia e funcionalidade de projetor

Área total: 61 m²

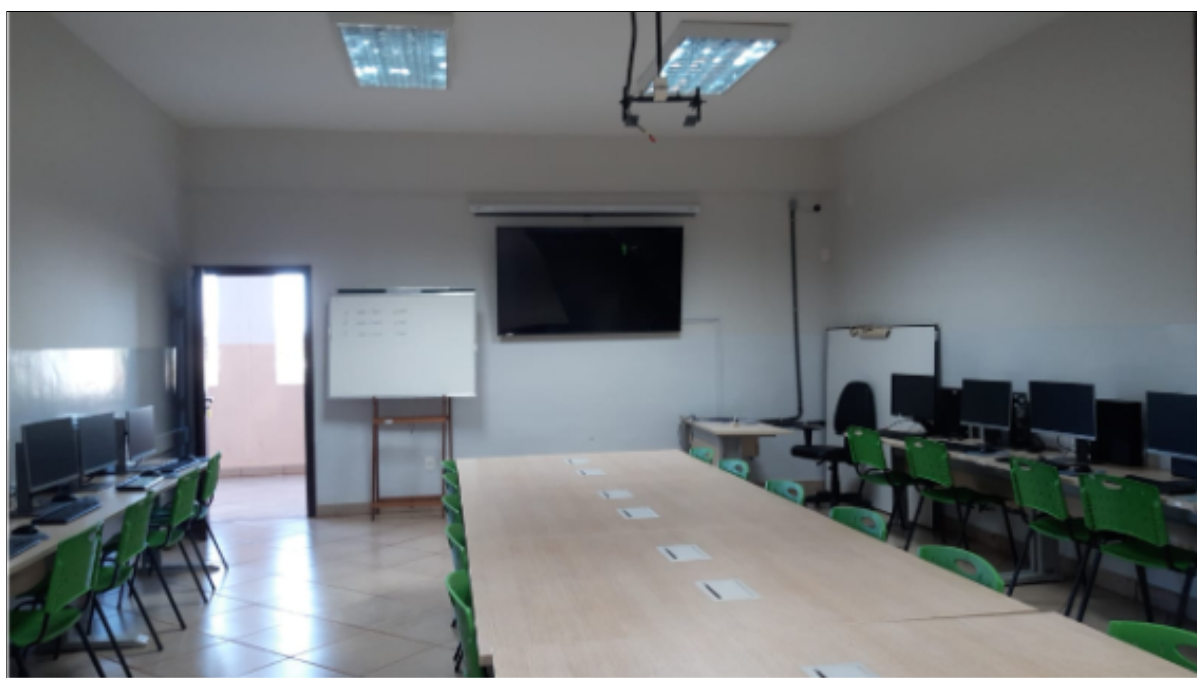
Softwares:

Libre Office, Mozilla Firefox, Google Chrome, Geogebra, AutoCad, Revit., Civil 3D e Fusion 360

Softwares de acessibilidade, instalados nos computadores destinados à acessibilidade:

- [Plaphoons](#): Software para criação e utilização de pranchas de comunicação. Software com "táboas de comunicação" tipo aquelas histórias em quadrinho, nas quais cada quadro representa uma ação. [Manual básico do Plaphoons \(documento PDF\)](#).
- [eViacam](#): Através de uma webcam, permite controlar o cursor por movimentos da cabeça, substituindo o mouse caso tenha algum usuário com dificuldade motora ou que não possua os braços.
- [VLibras](#) (extensão no Chrome e Firefox): É uma suíte de ferramentas utilizadas na tradução automática do Português para a Língua Brasileira de Sinais. É possível utilizar essas ferramentas tanto no computador Desktop quanto em smartphones e tablets.
- Read Aloud (extensão no Chrome e Firefox): Leitor de tela para o navegador Chrome.
- [DOSVOX](#): Não se trata de um leitor de tela, mas de um software voltado a pessoas com deficiência visual, que se comunica com o usuário através de síntese de voz e o auxilia em diversas tarefas no computador. [Manuais dos programas do DOSVOX](#).

Imagens do Laboratório de Informática 1:



**LABORATÓRIO 2:**    ☒ existente    ☐ a construir    ☐ em projeto    ☐ outra situação

### **LABORATÓRIO 2: Laboratório de Informática 2**

( X ) existente ( ) a construir ( ) em projeto ( ) outra situação

Equipamentos:

40 computadores desktop da marca HP, com as seguintes configurações:

- o Processador Intel Core i7 (4ª geração)
- o Memória RAM de 8 GB
- o HD de 500 GB
- o Placa de vídeo dedicada de 1 GB
- o Conectividade Wi-Fi dual band
- o Monitores de 22" com resolução Full HD (1080p)

Infraestrutura:

Ambiente climatizado com ar-condicionado

40 assentos

Sistema de monitoramento por câmeras

1 TV de 75" com recursos multimídia e funcionalidade de projetor

1 projetor adicional para apresentações e atividades didáticas

Área total: 122 m²

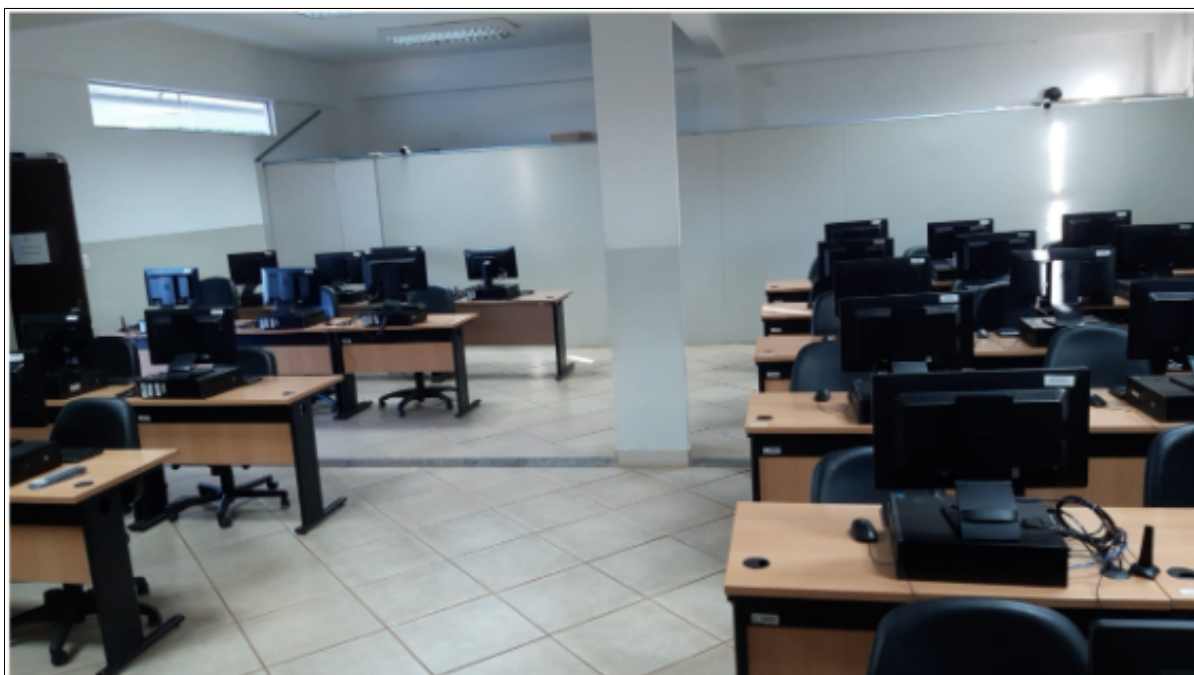
Softwares:

Libre Office, Mozilla Firefox, Google Chrome, Geogebra, AutoCad, Revit., Civil 3D e Fusion 360

Softwares de acessibilidade, instalados nos computadores destinados à acessibilidade:

- [Plaphoons](#): Software para criação e utilização de pranchas de comunicação. Software com "táboas de comunicação" tipo aquelas histórias em quadrinho, nas quais cada quadro representa uma ação. [Manual básico do Plaphoons \(documento PDF\)](#).
- [eViacam](#): Através de uma webcam, permite controlar o cursor por movimentos da cabeça, substituindo o mouse caso tenha algum usuário com dificuldade motora ou que não possua os braços.
- [VLibras](#) (extensão no Chrome e Firefox): É uma suíte de ferramentas utilizadas na tradução automática do Português para a Língua Brasileira de Sinais. É possível utilizar essas ferramentas tanto no computador Desktop quanto em smartphones e tablets.
- Read Aloud (extensão no Chrome e Firefox): Leitor de tela para o navegador Chrome.
- [DOSVOX](#) : Não se trata de um leitor de tela, mas de um software voltado a pessoas com deficiência visual, que se comunica com o usuário através de síntese de voz e o auxilia em diversas tarefas no computador. [Manuais dos programas do DOSVOX](#).

Imagens do Laboratório de Informática 2:



**Laboratório de Ciências Naturais/Anatomia/Fisiologia**

( X ) existente ( ) a construir ( ) em projeto ( ) outra situação

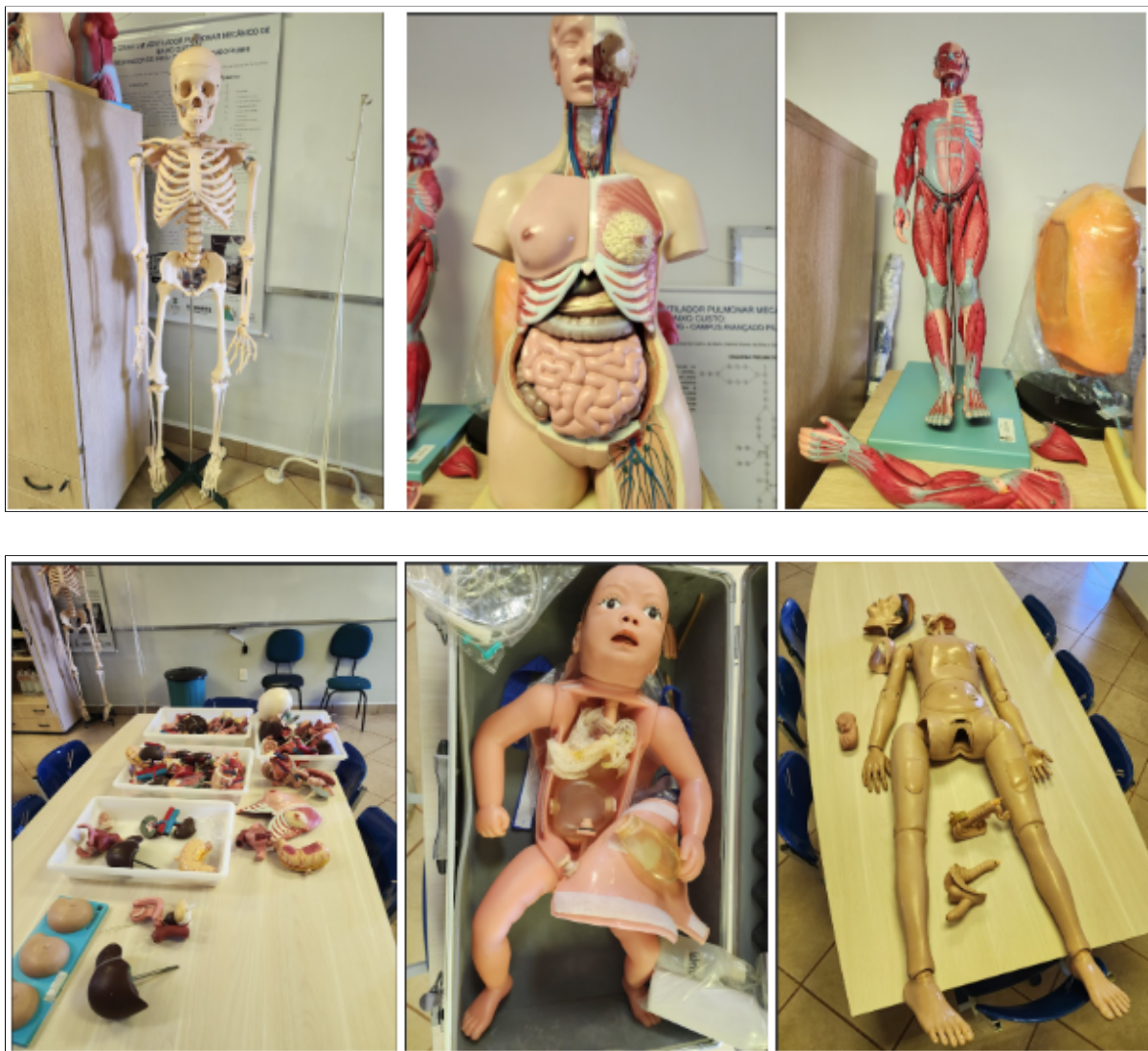
O laboratório de Ciências Naturais/Anatomia/Fisiologia tem um espaço físico de 61m<sup>2</sup>. O espaço é equipado com materiais e recursos didáticos que possibilitam a realização de atividades práticas (experimentais e demonstrativas), para o ensino de conteúdos de Fisiologia e Anatomia humanas, como também, de outras áreas das Ciências Biológicas, como Biologia Celular, Bioquímica, Embriologia (Biologia do Desenvolvimento), entre outras. Tais atividades contribuem para o ensino-aprendizagem dos conteúdos ministrados nos cursos técnicos e de graduação.

Atualmente, o laboratório conta com microscópios ópticos e estéreos que viabilizam o estudo de estruturas celulares e de ordem de grandeza reduzida, como lâminas de cortes histológicos e amostras biológicas diversas. Há também modelos concretos dos diferentes sistemas do organismo humano. Tais equipamentos apresentam dimensões compatíveis com os valores médios da anatomia humana. Além desses, existem modelos ampliados, que permitem o estudo detalhado de regiões específicas do corpo humano, como os órgãos sensoriais e reprodutivos. Completando a coleção, faz parte do patrimônio do campus modelos de esqueleto humano e material prático para o estudo da reprodução humana, infecções sexualmente transmissíveis (ISTs), gestação, parto, amamentação e saúde reprodutiva. Além disso, vidrarias e reagentes químicos disponíveis naquele laboratório possibilitam experimentos didáticos em Bioquímica.

O espaço é utilizado como apoio às disciplinas teóricas, promovendo o contato dos estudantes com a prática científica, a observação experimental e a análise de dados, favorecendo uma formação mais completa e integrada.

Os itens constantes no laboratório poderão ser consultados no relatório de inventário, documento SEI: 2278219

Imagens do Laboratório de Ciências Naturais/Anatomia/Fisiologia:









**LABORATÓRIO 4:**    ☒ existente    ☐ a construir    ☐ em projeto    ☐ outra situação

#### LABORATÓRIO 4: Laboratório de Química

( X ) existente ( ) a construir ( ) em projeto ( ) outra situação

O laboratório de Química tem um espaço físico de 61m<sup>2</sup> e possui diversos equipamentos, materiais, vidrarias e reagentes, tendo capacidade para realizar práticas experimentais atendendo até 25 estudantes simultaneamente.

O laboratório é utilizado para os cursos do Ensino Médio Integrado em Edificações e Bacharelado em Engenharia Civil, proporcionando um ambiente adequado para aulas práticas, desenvolvimento de projetos de pesquisa e extensão e, ainda, a realização de Trabalhos de Conclusão de Curso (TCC).

Atualmente, o laboratório conta com um acervo completo de equipamentos como: capela de exaustão, agitadores magnéticos com aquecimento, pHmetros, destilador de água, bombas de vácuo e compressor, banho ultrassônico, centrífuga, balança de precisão (semi-analítica), mantas de aquecimento, espectrofotômetro UV-Vis, computador, chuveiro lava-olhos manual galvanizado, geladeira/refrigerador Frost Free 382 L, estufa de esterilização e secagem, dentre outros. O laboratório conta também com os materiais, as vidrarias e os reagentes necessários para o bom funcionamento das aulas práticas, sendo estes em quantidades suficientes e para diversas finalidades.

Os itens constantes no laboratório poderão ser consultados no relatório de inventário, documento SEI: 2278218

Imagens do Laboratório de Química:







**LABORATÓRIO 5:**    ( X ) existente    (   ) a construir    (   ) em projeto    (   ) outra situação

LABORATÓRIO 5: Laboratório de Física

( X ) existente (   ) a construir (   ) em projeto (   ) outra situação

O laboratório de Física tem um espaço físico de 61m<sup>2</sup>, é equipado com um conjunto de aparatos didáticos que permitem a realização de atividades experimentais nas principais áreas da Física, contribuindo para o ensino-aprendizagem dos conteúdos ministrados nos cursos técnicos e de graduação.

Atualmente, o laboratório conta com equipamentos básicos voltados ao estudo de fenômenos nas áreas de Mecânica, Termodinâmica, Ondas e Eletromagnetismo. Entre os materiais disponíveis, destacam-se cronômetros digitais, trilhos de movimento, polias, dinamômetros, termômetros, resistores, capacitores, fontes de tensão contínua e alternada, multímetros, geradores de sinais, e alguns kits didáticos.

Esses recursos permitem a realização de experimentos simples e ilustrativos, que auxiliam na compreensão de conceitos fundamentais como leis de Newton, conservação de energia, comportamento de circuitos elétricos, propagação de ondas e variações de temperatura.

O espaço é utilizado como apoio às disciplinas teóricas, promovendo o contato dos estudantes com a prática científica, a observação experimental e a análise de dados, favorecendo uma formação mais completa e integrada.

Os itens constantes no laboratório poderão ser consultados no relatório de inventário, documento SEI: 2278220

Imagens do Laboratório de Física: SEI: 2278230

#### 10. PREVISÃO ORÇAMENTÁRIA PARA ATENDER ÀS DEMANDAS DO CURSO

Utilizar simulador orçamentário do ano vigente disponibilizado pela PROAP.

##### Valores anuais

Orçamento aproximado referente ao curso por ano

R\$ 65.971,43



11. LEVANTAMENTO E ANÁLISE DA OFERTA NO MUNICÍPIO

O Campus Piumhi conta com o apoio da Santa Casa de Misericórdia da cidade para parcerias na oferta de cursos no eixo ambiente e saúde. A instituição possui estrutura necessária para receber estagiários de cursos de medicina e técnico em enfermagem, conforme Ofício nº 0908B/2024/DIR/SCMP, doc. 2278223.

O apoio para a abertura de cursos na área de saúde não está restrito apenas às instituições vinculadas a essa área. Como Piumhi possui uma localização privilegiada, considerada o portal de acesso à Serra da Canastra, fornece apoio e infraestrutura para cidades vizinhas. Diante disso, a Cooperativa de Crédito de Livre Admissão de São Roque de Minas - Sicoob Sarom também manifestou apoio à implantação do eixo ambiente e saúde no Campus Piumhi. Segundo a Cooperativa, “Este projeto de implantação vem ao encontro dos interesses das Cooperativas da região, sobretudo no que tange ao desenvolvimento econômico e social da mesma, tendo em vista que o pilar da educação somado ao da Saúde impactam, estrategicamente a todos (doc. 2278225)”.

A oferta de cursos na área de saúde é limitada na cidade e região. No relatório do Educacenso (Inep) os dados mostram que em Piumhi é ofertado o um curso Técnico em Enfermagem, no Colégio Presbiteriano, escola privada.

Na turma ingressante em 2024, encontram-se matriculados 24 alunos e dos ingressantes em 2023, 21 estudantes concluíram o curso. Esses dados são essenciais para a compreensão da importância de serem ofertados para a população novos cursos na área de saúde que contemplem os municípios de Piumhi e região, pois de acordo com os dados do Instituto Brasileiro de Geografia e Estatística (IBGE-2022), “IBGE Mapas” a população de Piumhi e cidades vizinhas em 2022, somava-se 97.441 residentes:

Cidade	População Residente (Mapas IBGE 2022)
Bambuí	23.546
Capitólio	10.380
Doresópolis	1.461
Pains	8.142
Pimenta	8.563
Piumhi	36.062
São Roque de Minas	7.129
Vargem Bonita	2.158
Total	97.441

De acordo com informações das Secretarias de Saúde circunvizinhas ao campus, a região tem demonstrado uma necessidade crescente por serviços de saúde de qualidade. Assim, a implementação de cursos no IFMG, na área de saúde, não apenas contribuirá para a formação de novos profissionais, mas também fortalecerá a rede de atendimento à saúde, beneficiando toda a população. A presença de um curso de graduação em Enfermagem proporcionará a oportunidade de formação na área de saúde e ingresso no mundo do trabalho. Com essa oferta, a população de Piumhi e região terá a oportunidade de se qualificar, sem a necessidade de deslocamentos longos, proporcionando oportunidades educacionais para discentes locais e dos municípios vizinhos.

A formação do curso de Graduação em Enfermagem proporcionará aos egressos diversas oportunidades de atuação. O mercado de trabalho para o profissional de Enfermagem está em expansão, segundo o COFEN. A categoria tem avançado de modo diversificado, ampliando cada vez mais suas áreas de atuação. Entendemos que existem quatro grandes dimensões relacionadas ao campo de atuação do profissional de Enfermagem, são elas: Assistência Direta ao Paciente; Gestão; Docência/Pesquisa; Empreendedorismo.

Os enfermeiros podem atuar:

- Como profissionais autônomos, em s Consultórios e Clínicas de Enfermagem ( Resolução COFEN Nº 0568/2018)
- Centros de Atenção Psicossociais
- Centros de Diagnóstico por Imagem e Análises Clínicas
- Cuidados Domiciliar (Home Care)
- Hospitais
- Assistência na área de transplante de órgãos;
- Instituições de Longa Permanência
- E serviços especializados em estomaterapia (tratamento de feridas), nefrologia, cardiologia, obstetria, neonatologia, pediatria, geriatria, dentre outros.
- Serviços de Urgências Móveis
- Unidades Básicas de Saúde
- Unidades de Pronto Atendimento

Em síntese, a diversidade dos espaços de atuação na área da enfermagem reflete a amplitude e a complexidade dos serviços a serem prestados à população. Desde os atendimentos primários realizados em Unidades Básicas de Saúde até os cuidados especializados oferecidos em hospitais, clínicas e serviços de urgência, cada um desses ambientes cumpre um papel essencial na promoção, prevenção e recuperação da saúde.

Assim, como a oferta de cursos na área de saúde é limitada em Piumhi, faz-se necessário reconhecer a relevância de serem ofertados cursos no eixo ambiente e saúde, subeixo saúde, por uma instituição pública. Essa ação irá assegurar a atuação do IFMG Campus Piumhi como instituição educacional de ensino voltada para atender às demandas locais e regionais, com a finalidade de formar técnicos em enfermagem com conhecimentos e saberes relacionados aos princípios das técnicas aplicadas na área, sempre pautados numa postura humana e ética.

## 12. LEVANTAMENTO DA DEMANDA

O curso de Graduação em Enfermagem, presencial, não é ofertado em Piumhi. As cidades mais próximas, em que há a oferta do curso de forma presencial, por instituições particulares e pública de ensino, são Formiga e Passos.

Em Passos, além do curso ser ofertado por uma instituição privada, existe a oferta do curso de Enfermagem na Universidade do Estado de Minas Gerais (UEMG), instituição pública, na qual são ofertadas 80 vagas, nos turnos manhã e tarde. A oferta de 80 vagas, sendo distribuídas em dois turnos, manhã/noite, indica que há demanda por formação nessa área.

Como existe uma distância de cerca de 92 km entre Piumhi e Passos, a oferta do curso de Graduação em Enfermagem pelo IFMG Campus Piumhi, irá proporcionar aos estudantes da cidade, além dos municípios vizinhos como, São Roque de Minas, Vargem Bonita, Pains, Pimenta, Capitólio, Guapé e Dorõesópolis, a oportunidade de se graduarem como enfermeiros, sem necessidade de se deslocarem cerca de 92 km ou mais, no caso dos municípios em que a distância é maior, para terem acesso a um ensino público, de qualidade.

Na cidade de Formiga, cerca de 70 km de distância de Piumhi, o Centro Universitário (UNIFOR) oferta o curso de Enfermagem, no período noturno, com 45 vagas. Como trata-se de uma instituição de ensino privada, limita o acesso às pessoas com vulnerabilidade social.

É importante ressaltar que, segundo dados do Educacenso, em 2024, 303 estudantes concluíram o Ensino Médio e 385 concluíram o Ensino Fundamental no município de Piumhi. Esses números indicam um potencial considerável de novos ingressantes no ensino superior. Considerando apenas os concluintes do Ensino Médio, se ao menos 10% demonstrarem interesse pelo curso de Graduação em Enfermagem, que ofertará 30 vagas anuais, já haverá demanda suficiente para justificar sua implantação. Isso reforça a viabilidade da oferta do curso no município.

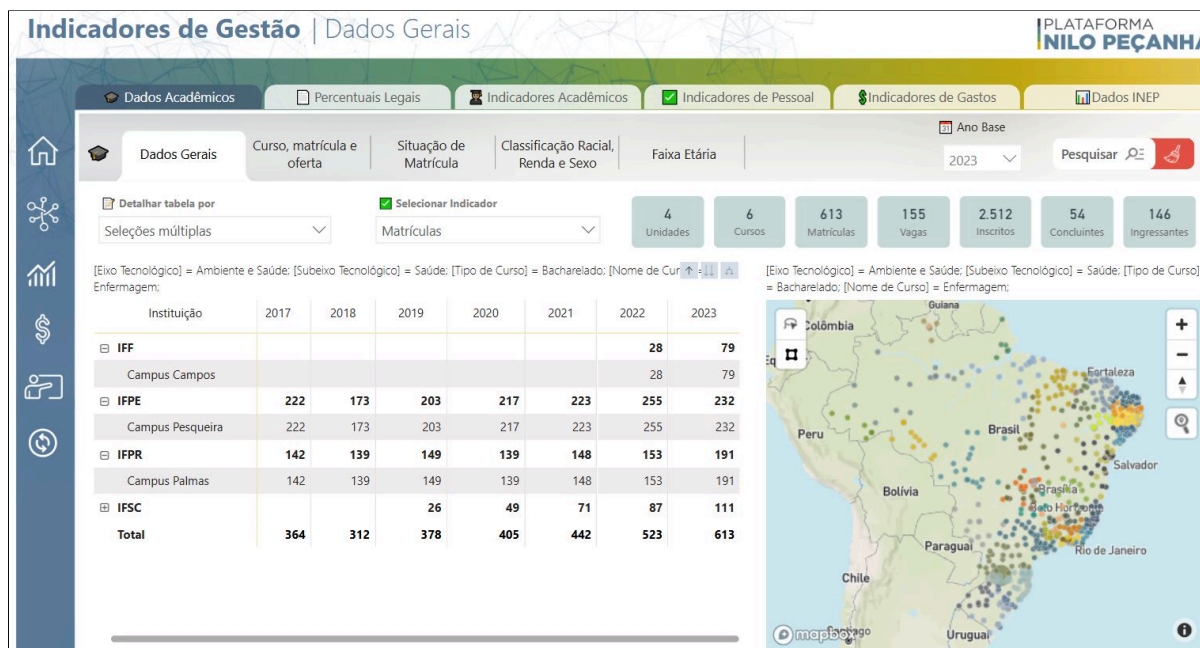
Considerando que a oferta no IFMG será gratuita, haverá mais oportunidades para todos os concluintes do Ensino Médio, seja do último ano ou de anos anteriores, interessados em fazer o curso, independente de suas condições materiais de vida, pois a instituição assegura ingresso com base na Lei nº 12.711/2012, a pleitearem uma vaga, para se qualificarem e ingressarem no mundo do trabalho.

## 13. LEVANTAMENTO E ANÁLISE DA OFERTA INSTITUCIONAL

Os dados da Plataforma Nilo Peçanha, ano base 2023, apontam que em Minas Gerais pela Rede Federal de Educação Profissional Científica e Tecnológica (RFEPECT) não há oferta do curso superior de Enfermagem.

O curso é ofertado em quatro instituições da Rede Federal, são elas:

- IFF - Instituto Federal Fluminense;
- IFPE - Instituto Federal de Pernambuco ;
- IFPR - Instituto Federal do Paraná;
- IFSC - Instituto Federal de Santa Catarina.



Fonte: PNP: Disponível em: <https://www.gov.br/mec/pt-br/pnp>

No IFPE é ofertado no Campus Pesqueira e no IFPR é ofertado no Campus Palmas, nas duas instituições há oferta desde 2017, ano em que são registradas na Plataforma Nilo Peçanha, 364 matrículas.

No IFSC a primeira oferta ocorreu a partir de 2019, com 26 estudantes matriculados.

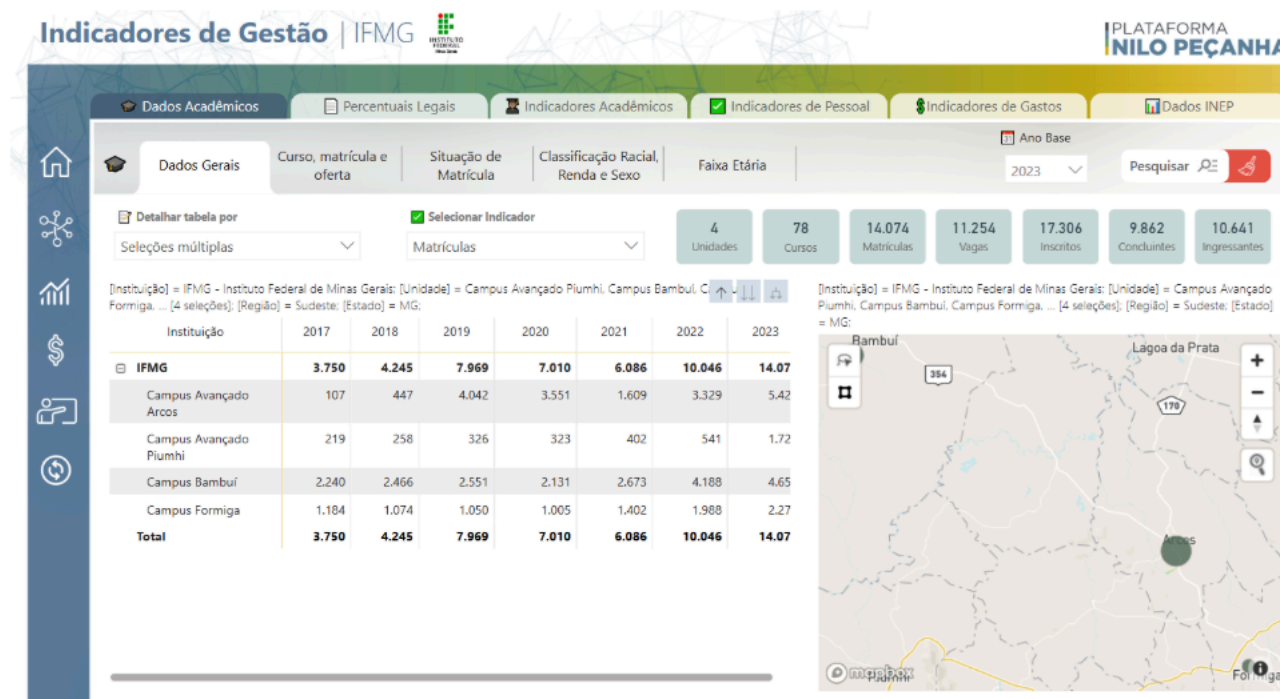
Em 2023, os dados mostram que são oferecidos 6 cursos, 3 no Campus Palmas (IFPR), 1 no Campus Guarus (IFF), 1 no Campus Pesqueira (IFPE) e 1 no Campus Joinville (IFSC). Em relação às matrículas equivalentes, havia 874,50 e um total de 613 matrículas. O número de vagas ofertadas foi 155, para 2.512 inscritos e 146 ingressantes. Os dados da PNP de 2023 apontam que 54 estudantes concluíram o curso.



Fonte: PNP: Disponível em: <https://www.gov.br/mec/pt-br/pnp>

Com base nos dados apresentados, percebe-se que existe uma procura bem maior pelo curso, em relação ao número de vagas ofertadas. Como em Minas Gerais não há oferta do curso de Enfermagem pela RFEPT, a oferta do curso o IFMG Campus Piumhi não irá concorrer com os campi da região centro-oeste do IFMG. O Campus Piumhi, ao ofertar o curso de Enfermagem, irá cumprir o seu papel como Instituição de Ensino Pública, pois irá proporcionar aos estudantes de Piumhi e região uma nova oportunidade de formação, no subeixo de saúde.

Conforme mostram os dados de vagas e inscritos para o curso de Enfermagem na Rede, existe uma procura pelo curso bem maior do que o número de vagas ofertadas. Apesar de não ofertarem cursos do subeixo de saúde, as quatro unidades do IFMG, região Centro-Oeste, ofertaram 11.254 vagas, em diversos cursos, e tiveram 17.306 interessados. Esses números indicam que na região existe procura por cursos ofertados pelas Instituições. Assim, a oferta de novos eixos, principalmente no subeixo de saúde, irá possibilitar outras oportunidades de formação.



Fonte: PNP: Disponível em: <https://www.gov.br/mec/pt-br/pnp>

#### 14. INCLUSÃO DO CURSO NO MAPA DE DEMANDAS DA SETEC

No Mapa de Demandas por Educação Profissional, que tem como público-alvo gestores da rede federal, sociedade, entre outros, com a finalidade de reconhecer as necessidades específicas de cada região no que diz respeito à qualificação profissional. A partir da análise integrada de dados socioeconômicos e informações sobre o mercado de trabalho, o painel atua como um instrumento de planejamento, auxiliando na adequação da oferta de cursos técnicos e de qualificação profissional às demandas identificadas em cada localidade. Como o curso de Bacharelado em Enfermagem é superior, não há a opção de consulta desse tipo de curso no mapa.

## PAINEL

## Mapa de Demandas por Educação Profissional

O painel Mapa de Demandas por Educação Profissional busca contribuir para o alinhamento entre a oferta de cursos e a demanda dos diferentes setores da economia, identificando os cursos técnicos e de qualificação profissional que atendem às ocupações em alta no mercado de trabalho formal.

Fonte: MTE, Relação Anual de Informações Sociais (2015 a 2021); Inep, Censo Escolar (2021 e 2022); MEC, Catálogo Nacional de Cursos Técnicos (2023); e MEC, Guia Pronatec de Cursos FIC (2016).

Acre

## MERCADO DE TRABALHO

Famílias  
Ocupacionais

Análise o mercado de trabalho da mesorregião a partir das Famílias CBO, suas trajetórias recentes e Cursos da EPT associados.

## CURSO TÉCNICO

## Demanda por Cursos Técnicos

Avalie a demanda por Cursos Técnicos de acordo com o Índice de Demanda Ocupacional no mercado de trabalho da mesorregião.

## CURSO DE QUALIFICAÇÃO PROFISSIONAL

## Demanda por Cursos de Qualificação Profissional

Avalie a demanda por Cursos de Qualificação de acordo com o Índice de Demanda Ocupacional no mercado de trabalho da mesorregião.

 Conheça o Índice de Demanda Ocupacional

 [Acesse os vídeos tutoriais](#)

 Acesse o material de apoio

<https://app.powerbi.com/view?r=eyJrIjojNWMyZTNkYjltNmFmZS00NTNhLTlmZTgtY2I4OGY3ZDhmNjAzIiwidCI6ImI4YzI1OTMyLTVINzYtNGIyYi05YzUzLW00MTc0NWU5YzkyZCJ9>

Todavia, há demanda por cursos na área de saúde para Piumhi. Ao consultar o mapa de demandas da SETEC, consta a oferta do curso Técnico em Cuidados de Idosos e Técnico em Enfermagem, para a mesorregião Oeste de Minas, cidade de Piumhi/MG, como promissora, conforme imagem abaixo:

**CURSO TÉCNICO**

Demanda por Cursos Técnicos

Avalie a demanda por cursos técnicos no mercado de trabalho da mesorregião de acordo com o Índice de Demanda Ocupacional.

Ao selecionar, na tabela abaixo, um curso técnico, é possível visualizar detalhes sobre as famílias ocupacionais associadas a ele clicando no botão que será habilitado à direita.

Selecione sua UF:  
Minas Gerais

Selecione sua mesorregião através de seu município:  
Piumhi - MG

Curso Técnico: 1029 - Técnico em Cuidados...  
Eixo Tecnológico: Ambiente e sa...  
Carga Horária: 800

Classificação do Índice de Demanda Ocupacional:  
Promissora

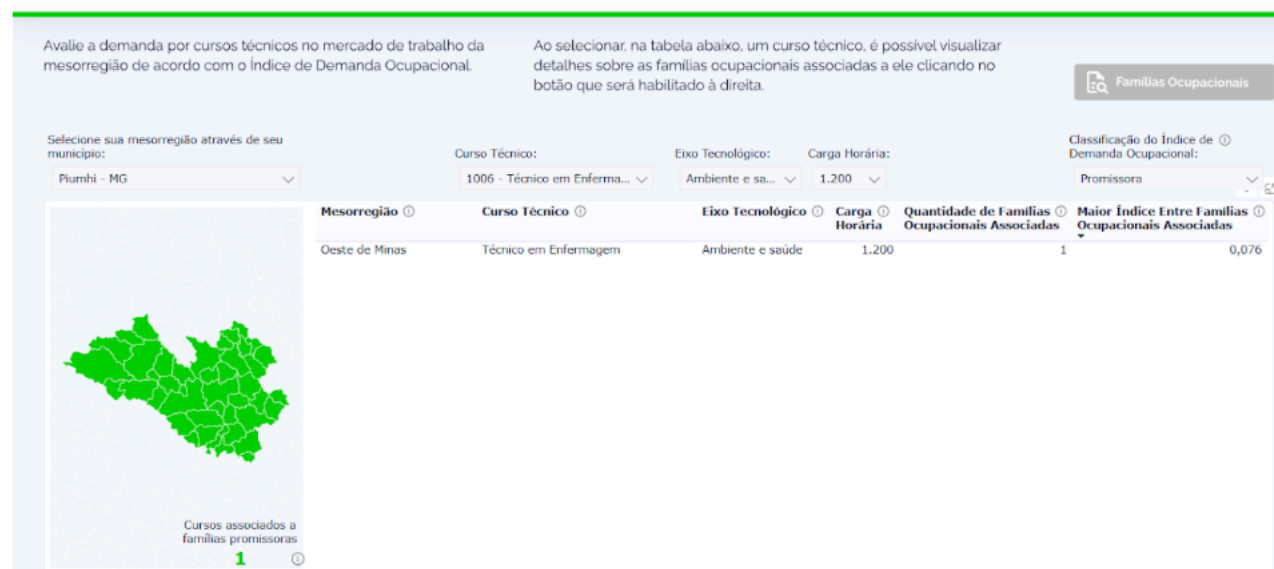
Mesorregião	Curso Técnico	Eixo Tecnológico	Carga Horária	Quantidade de Famílias Ocupacionais Associadas	Maior Índice Entre Famílias Ocupacionais Associadas
Oeste de Minas	Técnico em Cuidados de Idosos	Ambiente e saúde	800	1	0,023

Cursos associados a famílias promissoras

Fonte:

Fonte: <https://app.powerbi.com/view/?r=evJrIjoipNWMxZTNkYjltNmFmZS00NTNhLTlmZTgtY2I4OGY3ZDhmNiAzIiwidCI6ImI4YzI1OTMyLTVlbnZyYtNGIvYi05YzUzLW00MTc0NWU5YzkyZCJ9>





Fonte: <https://app.powerbi.com/view?r=eyJrIjoibWxZTNkYjltNmFmZS00NTNhLTlmZTgtY2I4OGY3ZDhmNjAzIiwidCI6ImI4YzI1OTMyLTVINzYtNGIyYi05YzUzLW00MTc0NWU5YzkyZCJ9>

Diante da crescente demanda por profissionais da saúde e da importância estratégica da formação técnica para o fortalecimento do setor, a oferta do curso de Graduação em Enfermagem se mostra altamente pertinente. O painel Mapa de Demanda por Educação Profissional reforça essa necessidade ao evidenciar a relação entre as ocupações em alta no mercado de trabalho formal e os cursos técnicos ofertados. Ao identificar áreas com maior empregabilidade, o painel contribui diretamente para o alinhamento entre a formação profissional e as exigências dos diferentes setores da economia, especialmente o da saúde, que segue em constante expansão e transformação. Nesse cenário, investir na formação eixo Ambiente e Saúde e subeixo Saúde é garantir mão de obra qualificada, valorização profissional e atendimento de qualidade à população.

## 15. DADOS COMPLEMENTARES

A Educação Profissional e Tecnológica (EPT) é uma das modalidades reconhecidas pela Lei de Diretrizes e Bases da Educação Nacional (Lei nº 9.394/96), voltada especialmente à formação de indivíduos para atuarem no mundo do trabalho e exercerem sua cidadania de maneira plena. De acordo com a Resolução nº 1/2021 do Conselho Nacional de Educação (CNE), essa modalidade permeia todos os níveis da educação e articula-se com os campos do trabalho, da ciência, da cultura e da tecnologia.

A proposta da EPT está alinhada à estrutura social e ocupacional do mercado de trabalho, atendendo às demandas de qualificação profissional nos diversos estágios de desenvolvimento. Ao proporcionar essa formação, amplia-se o acesso a oportunidades de trabalho e geração de renda, contribuindo também para a inclusão social de maneira digna e sustentável.

O trabalho, nesse contexto, é compreendido como um princípio educativo, sendo a base da organização curricular da EPT. A conexão com o setor produtivo, com o desenvolvimento econômico e com os arranjos produtivos locais representa um dos pilares dessa modalidade, garantindo que a formação seja compatível com as transformações e exigências do mercado. A EPT prepara os estudantes para desempenharem funções nas áreas operacionais, técnicas e tecnológicas (BRASIL, 2021).

Para que essa modalidade alcance seus objetivos — como a inserção dos estudantes no mercado de trabalho — é essencial que os cursos estejam alinhados às demandas atuais do setor produtivo e às políticas públicas voltadas ao trabalho, emprego e renda. Esse alinhamento requer tanto a identificação das necessidades profissionais imediatas quanto uma compreensão aprofundada dos mercados de trabalho regionais e de suas características econômicas específicas.

Nesse contexto, o IFMG Campus Piumhi irá ofertar cursos do eixo ambiente e saúde, subeixo saúde, voltados para as demandas locais e regionais. A instituição, antes de fazer parte da Rede Federal já ofertou o curso de Bacharelado em Enfermagem, quando era uma escola privada. Todavia, desde 2004 havia uma demanda pela oferta de cursos nessa área. Em 27 de abril de 2004, por meio de um convênio firmado entre a Prefeitura Municipal de Piumhi e o CEFET Bambuí, foi criada a Unidade Fora de Sede de Piumhi. A criação desse espaço foi ao encontro dos anseios da comunidade local de ter acesso a cursos técnicos de qualidade que pudessem promover a profissionalização dos estudantes da região, naquela época já havia demandas por cursos na área de saúde, pois foi ofertado para a população o curso Técnico em Gerência em Saúde.

A constituição da Instituição como um Campus do IFMG, Campus Avançado Piumhi, se consolidou em 2014, com a abertura de cursos do eixo de Infraestrutura. Com a mudança de tipologia, será possível ofertar cursos na área de saúde, como o Curso de Graduação em Enfermagem. De acordo com dados da Secretaria Estadual de Saúde (SES) o município de Piumhi encontra-se agrupado na macrorregião sul, conforme imagem abaixo:

Lista de Municípios por Agrupamento de Microrregiões de Saúde:

Município	Macrorregião
Capitólio	Sul
Doresópolis	Sul
Guapé	Sul
Pimenta	Oeste
São Roque de Minas	Sul
Vargem Bonita	Sul

Fonte: [https://www.mg.gov.br/sites/default/files/paginas/imagens/minasconsciente/municipios\\_por\\_agrupamento\\_de\\_microrregioes.pdf](https://www.mg.gov.br/sites/default/files/paginas/imagens/minasconsciente/municipios_por_agrupamento_de_microrregioes.pdf)

Os municípios vizinhos serão beneficiados com a oferta de cursos na área de ambiente e saúde, como consta no Ofício nº25/2025 (2278228) do Secretário de Saúde da cidade de Vargem Bonita/MG pois poderão contar com profissionais capacitados para atender a população de forma geral nos aspectos relacionados à saúde. Como mostra as manifestações de secretários de saúde das cidades próximas.

A Secretaria Municipal de Saúde de Pimenta - MG, por meio do ofício nº 035/2025 (2278227), endossa a importância da criação de cursos no eixo de ambiente e saúde - “Trata-se de uma questão de extrema relevância diante da necessidade de atendimento crescente dos serviços de saúde e ainda do fator de envelhecimento populacional, ou o envelhecimento demográfico, refere-se ao aumento da população total, geralmente associado a um declínio na taxa de natalidade e/ou um aumento da expectativa de vida”.

Corroborando com a oferta de cursos na área de saúde, além das Secretarias de Saúde dos municípios elencados, foram anexados os documentos: 2278233 e 2278217. A Sociedade São Vicente de Paulo das cidades de São Roque de Minas (2279641), Pains (2281135) e Formiga (2281635) também apoiam a oferta do curso, pois há demanda por profissionais na área, esses anexos podem ser verificados no processo de elaboração do Plano de Criação do Curso de Graduação em Enfermagem.

Atualmente, conforme Normativo COFEN 01 de 2024, a Santa Casa de Misericórdia de Piumhi, apresenta um quantitativo reduzido de profissionais devido a escassez no mercado de trabalho, gerando um déficit entre os profissionais existentes e o efetivo necessário para atuação na instituição.

Há um déficit de **5,65 percentuais para profissionais com formação de nível superior em Enfermagem** e de 23,64 percentuais para profissionais com formação de nível técnico em Enfermagem (Relatório Santa Casa de Misericórdia de Piumhi, abril/25). (Grifo nosso)

Ressalta-se que esse hospital atende às demandas de Pronto Socorro (urgência e emergência), cirurgias em geral, maternidade, pediatria, Unidade de Tratamento Intensivo - UTI, dentre tantos outros serviços prestados à comunidade local e regional, com destaque para as cidades de: Capitólio, Dorésópolis, Guapé, Pimenta, São Roque de Minas, Vargem Bonita, todas essas, utilizam dos serviços da Santa Casa de Misericórdia, num total de 61.379 residentes e Piumhi totaliza 36.062 residentes, uma população aproximada de 100.000 habitantes, um número considerável de pessoas para usufruir das ações dessa instituição filantrópica para uma reduzida formação de profissionais.

A cidade de Piumhi também tem apresentado um crescimento significativo de empresas da iniciativa privada com prestação de serviços no eixo ambiente e saúde, o que vem ao encontro das informações citadas. Há um Hospital Dia ( PHD) que contempla desde exames clínicos, de imagens, atendimentos médicos até pequenas cirurgias, outras clínicas com atendimentos médicos e procedimentos em diversas especialidades em áreas como: cardiologia, urologia, gastrologia, ginecologia, oftalmologia, dermatologia dentre outros, que requer a presença de profissionais aptos para auxiliar na realização de procedimentos específicos.

Há também empresas voltadas para o acolhimento de idosos e dependentes químicos em Piumhi e região e que precisam de profissionais graduados em enfermagem, inclusive pela natureza das atividades desenvolvidas nesses ambientes, em que tais ações, só podem ser executadas por enfermeiros, portanto, há oportunidades de trabalho para os egressos oriundos dos cursos que serão ofertados no IFMG - Campus Piumhi.

Segundo o Mapa de Monitoramento do Plano Nacional de Educação - PNE, os dados do relatório do 2º ciclo de Monitoramento das Metas do PNE - 2018 (dados mais recentes disponibilizados pela plataforma do Governo Federal), apresenta números significativos que confirmam a necessidade de verticalização do ensino, no IFMG - Campus Piumhi, em específico, na área de ambiente e saúde, pois as metas para o ensino superior estão abaixo do que foi previsto, tanto no perspectiva nacional quanto local, como destacado:

Meta Nacional - Meta 12 – Educação Superior - Elevar a Taxa Bruta de Matrícula (TBM) na educação superior para 50% (cinquenta por cento) e a taxa líquida de Escolarização na Graduação (TLE) para 33% (trinta e três por cento) da população de 18 (dezoito) a 24 (vinte e quatro) anos, assegurada a qualidade da oferta e expansão para, pelo menos, 40% (quarenta por cento) das novas matrículas, no segmento público.

Indicadores 12A - Taxa Bruta de Matrícula - (TBM) e 12B Taxa Líquida de Escolarização na Graduação ( TLE)

A situação atual (dados do Ciclo de 2018), descreve que em âmbito nacional, a meta prevista atingiu-se somente 30,3 percentuais da taxa bruta de matrículas, esse índice envolve o público fora da idade de referência. Na Taxa Líquida de Escolarização na Graduação ( TLE) que envolve a população de 18 a 24 anos), a meta prevista foi de 30%, no entanto atualmente, atingiu-se 20,2 percentuais.

Meta TBM local (Município de Piumhi) estabelecida pelo PNE - prevista 50 %, mas Piumhi, pelos dados do ciclo de 2018, atingiu apenas 28,9, quanto a meta TLE, o município também não conseguiu atingir o previsto de 33% , sendo a situação atual de 22 percentuais. (Nota Técnica PNE. [https://simec.mec.gov.br/pde/grafico\\_pne.php](https://simec.mec.gov.br/pde/grafico_pne.php) - Acesso: 29 de abr. 2025)

É fundamental a leitura e compreensão desses dados para que possam elucidar os motivos que levam o IFMG - Campus Piumhi a solicitar a verticalização do ensino, na área da saúde, mediante a abertura do Curso de Graduação em Enfermagem.

Denota-se uma preocupação, não apenas com a melhoria dos índices do Plano Nacional de Educação, mas traz demarcações, dessa instituição educacional, em ser referência local e regional na oferta de cursos de formação profissional, de nível superior, gratuito e de qualidade, onde os egressos poderão exercer sua profissão no município ou na região, o que reverberará na melhoria da qualidade de vida, com prestação de serviços centrados na pessoa humana, desde o nascimento até o falecimento de qualquer cidadão, primando pela ética e respeito ao próximo.

Cabe destacar também, que o compromisso em fazer o melhor pela população na oferta de uma educação de qualidade, pode ser verificado pelo conceito - Nota 4, recebido no Curso de Graduação em Engenharia Civil, na avaliação realizada pelo Ministério da Educação - MEC. Salienta-se, que não será diferente, no que diz respeito ao desenvolvimento das atividades, por todos os servidores, que estarão envolvidos na oferta do Curso de Graduação em Enfermagem em busca do reconhecimento por órgãos públicos e pela sociedade. Cientes, do qual é crucial a elaboração de um currículo que assegure a estrutura do Curso de Graduação em Enfermagem que atenda a RESOLUÇÃO CNE/CES Nº 3, DE 7 DE NOVEMBRO DE 2001, Art. 14:

I - a articulação entre o ensino, pesquisa e extensão/assistência, garantindo um ensino crítico, reflexivo e criativo, que leve a construção do perfil almejado, estimulando a realização de experimentos e/ou de projetos de pesquisa; socializando o conhecimento produzido, levando em conta a evolução epistemológica dos modelos explicativos do processo saúde-doença;

II - as atividades teóricas e práticas presentes desde o início do curso, permeando toda a formação do Enfermeiro, de forma integrada e interdisciplinar;

III - a visão de educar para a cidadania e a participação plena na sociedade;

IV - os princípios de autonomia institucional, de flexibilidade, integração estudo/trabalho e pluralidade no currículo;

V - a implementação de metodologia no processo ensinar-aprender que estimule o aluno a refletir sobre a realidade social e aprenda a aprender;

VI - a definição de estratégias pedagógicas que articulem o saber; o saber fazer e o saber conviver, visando desenvolver o aprender a aprender, o aprender a ser, o aprender a fazer, o aprender a viver juntos e o aprender a conhecer que constitui atributos indispensáveis à formação do Enfermeiro;

VII - o estímulo às dinâmicas de trabalho em grupos, por favorecerem a discussão coletiva e as relações interpessoais;

VIII - a valorização das dimensões éticas e humanísticas, desenvolvendo no aluno e no enfermeiro atitudes e valores orientados para a cidadania e para a solidariedade;

e IX - a articulação da Graduação em Enfermagem com a Licenciatura em Enfermagem.

E com todos os vieses conscientes ou inconscientes, é preciso ter em mente, que o Curso de Graduação em Enfermagem, no seu ápice, é formar gente para cuidar de gente, e jamais poderá haver a ausência da sensibilidade, da empatia, muito bem minuciado por De Lima:

A Enfermagem tem como foco os seres humanos e as suas múltiplas relações cotidianas. Lidamos com os aspectos incomuns do ser humano, justamente aqueles que não encarnam uma visão sublime da vida. Nos deparamos constantemente com a solidão, com a incomunicabilidade, os desencontros e desencantos, os amores desfeitos, vidas precárias ou interrompidas, ingredientes estes que se constituem no inóspito do cotidiano. Isto significa que a Arte da Enfermagem é um terreno pouco adequado para imponentes e rigorosas fortalezas teóricas. A realização dos rituais de Enfermagem envolve um mundo de sentimentos e sensações fortes que homogeneizam e se concentram em cada forma particular de cuidar de cada pessoa. (p.71-72)

É relevante salientar que esses cursos são gratuitos e que a instituição prima pelo ensino de qualidade, que os profissionais possuem elevada formação acadêmica, que há acompanhamento pedagógico, atendimento aos estudantes com necessidades educacionais específicas, assistência estudantil e várias outras ações que convergem na aplicação das políticas públicas, para que possa ser entregue à sociedade, profissionais preparados, com uma formação de excelência, responsáveis, éticos, prontos para lidarem com a diversidade do mundo do trabalho.

O IFMG - Campus Piumhi, fundamentado nos ideais de excelência acadêmica e de compromisso social, ao ofertar cursos a população Piumhiense e região, consolida a missão e visão institucional. Sendo a missão; a oferta de “ensino, pesquisa e extensão de qualidade em diferentes níveis e modalidades, focando na

formação cidadã e no desenvolvimento regional”; e como visão “ser reconhecida como instituição educacional inovadora e sustentável, socialmente inclusiva e articulada com as demandas da sociedade” (IFMG, 2019-2023).

## 16. REFERÊNCIAS UTILIZADAS PARA A ELABORAÇÃO DO PLANO

BRASIL. Constituição (1988). *Constituição da República Federativa do Brasil*. Brasília, DF: 05 de outubro de 1998. Disponível em: [https://www.planalto.gov.br/ccivil\\_03/constituicao/constituicao.htm](https://www.planalto.gov.br/ccivil_03/constituicao/constituicao.htm). Acesso em 10 abr. 2025.

BRASIL. Lei nº9394, de 20 de dezembro de 1996. *Estabelece as diretrizes e bases da educação nacional*. Brasília, DF: DOU- 23.12.1996. Disponível em: [https://www.planalto.gov.br/ccivil\\_03/leis/L9394compilado.htm](https://www.planalto.gov.br/ccivil_03/leis/L9394compilado.htm) Acesso em: 13 abr. 2025.

BRASIL. Lei nº11.892, de 29 de dezembro de 2008. *Institui a Rede Federal de Educação Profissional, Científica e Tecnológica, cria os Institutos Federais de Educação, Ciência e Tecnologia, e dá outras providências*. Brasília, DF: Diário Oficial da União de 30.12.2008. [https://www.planalto.gov.br/ccivil\\_03/\\_ato2007-2010/2008/lei/11892.htm](https://www.planalto.gov.br/ccivil_03/_ato2007-2010/2008/lei/11892.htm) Acesso em: 04 abr.2025

\_\_\_\_\_. Lei nº13.005, de 25 de junho de 2014. Aprova o Plano Nacional de Educação – PNE e dá outras providências. Brasília, DF: Diário Oficial da União. Disponível em: [https://www.planalto.gov.br/ccivil\\_03/\\_ato2011-2014/2014/lei/113005.htm](https://www.planalto.gov.br/ccivil_03/_ato2011-2014/2014/lei/113005.htm) Acesso em: 10 abr. .2025.

\_\_\_\_\_. MEC; CNE. *Resolução nº 1, de 05 de janeiro de 2021*. Define as Diretrizes Curriculares Nacionais Gerais para a Educação Profissional e Tecnológica. Disponível em: .Acesso: 11 abr. 2025

\_\_\_\_\_. Ministério do Trabalho e Emprego. Sobre a RAIS. Disponível em: <http://www.rais.gov.br/sitio/sobre.jsf>. Acesso em: 13 abr. 2025.

BRASIL. *Ministério do Trabalho e Emprego*. RAIS 2022. Disponível em: <https://www.gov.br/trabalho-e-emprego/pt-br/assuntos/estatisticas-trabalho/rais/rais-2022>. Acesso em: 17 abr. 2025.

Catálogo Nacional de Cursos Técnicos (CNCT) . Disponível em: <https://cnct.mec.gov.br/pesquisa?query=Enfermagem&pagina=1> Acesso: 31 mar.2025

COFEN. Mercado de trabalho para Enfermagem amplia áreas de atuação. Conselho Federal de Enfermagem, 21 ago. 2018. Disponível em: <https://www.cofen.gov.br/mercado-de-trabalho-para-enfermagem-amplia-areas-de-atuacao/>. Acesso em: 28 abr. 2025.

COFEN – CONSELHO FEDERAL DE ENFERMAGEM. *Resolução COFEN nº 609, de 2 de julho de 2019*. Atualiza os procedimentos para registro de especialização técnica de nível médio em Enfermagem concedida aos Técnicos de Enfermagem e aos Auxiliares de Enfermagem. Disponível em: <https://www.cofen.gov.br/resolucao-cofen-no-609-2019/>. Acesso em: 16 abr. 2025.

DE LIMA, Maria José. O que é enfermagem?. *Cogitare Enfermagem*, v. 10, n. 1, p. 71-74, 2005.

GOVERNO DE MINAS GERAIS. Municípios por agrupamento de microrregiões de saúde. Belo Horizonte, 2025. Disponível em: [https://www.mg.gov.br/sites/default/files/paginas/imagens/minasconsciente/municipios\\_por\\_agrupamento\\_de\\_microrregioes.pdf](https://www.mg.gov.br/sites/default/files/paginas/imagens/minasconsciente/municipios_por_agrupamento_de_microrregioes.pdf). Acesso em: 21 abr. 2025.

IBGE. *Censo 2022: Panorama - Mapas*. Disponível em: <https://censo2022.ibge.gov.br/panorama/mapas.html?tema=populacao&recorte=N6>. Acesso em: 3 abr. 2025.

INSTITUTO FEDERAL DE MINAS GERAIS. Polo de Inovação. Disponível em: <https://wgis.ifmg.edu.br/>. Acesso em: 13 abr. 2025.

Lei nº7.498/89, de 25 de junho de 1986 - Alterada pelas Leis nº 14.434/2022 e 14.602/2023. Disponível em:<https://www.cofen.gov.br/lei-n-749886-de-25-de-junho-de-1986/>

Plano Municipal de Saúde

PREFEITURA MUNICIPAL DE PIUMHI. Expansão da saúde em Piumhi: três novas unidades em construção. Piumhi, 2025. Disponível em: <https://prefeiturapiumhi.mg.gov.br/expansao-da-saude-em-piumhi-tres-novas-unidades-em-construcao/>. Acesso em: 13 abr. 2025.

PREFEITURA MUNICIPAL DE PIUMHI. UBS Joaquim Tomé de Andrade realiza mais de 500 atendimentos nos primeiros dias de funcionamento. Piumhi, 2025. Disponível em: <https://prefeiturapiumhi.mg.gov.br/ubs-joaquim-tome-de-andrade-realiza-mais-de-500-atendimentos-nos-primeiros-dias-de-funcionamento/>. Acesso em: 14 abr. 2025.

RESOLUÇÃO Nº0568/2018. *Aprova o Regulamento dos Consultórios de Enfermagem e Clínicas de Enfermagem*. Disponível em: <https://www.cofen.gov.br/wp-content/uploads/2018/02/Resolucao-568-2018-ANEXO-CONSULTORIOS-E-CLINICAS-DE-ENFERMAGEM.pdf> , Acesso em 28. abr. 2025

RESOLUÇÃO Nº 4, DE 6 DE ABRIL DE 2009. *Dispõe sobre carga horária mínima e procedimentos relativos à integralização e duração dos cursos de graduação em Biomedicina, Ciências Biológicas, Educação Física, Enfermagem, Farmácia, Fisioterapia, Fonoaudiologia, Nutrição e Terapia Ocupacional, bacharelados, na modalidade presencial*. Disponível em: [http://portal.mec.gov.br/dmdocuments/rces004\\_09.pdf](http://portal.mec.gov.br/dmdocuments/rces004_09.pdf) Acesso em: 28 abr. 2025

RESOLUÇÃO Nº 18 DE 28 DE MARÇO DE 2025. Disponível em: [https://www.ifmg.edu.br/portal/diretoria-de-desenvolvimento-institucional-ddi/copy\\_of\\_RelatriodeGesto20242.pdf](https://www.ifmg.edu.br/portal/diretoria-de-desenvolvimento-institucional-ddi/copy_of_RelatriodeGesto20242.pdf) Acesso: 08 abr. 2025

SEBRAE. Perfil do município de Piumhi. Sebrae, [s.d.]. Disponível em: <https://datampe.sebrae.com.br/profile/geo/piumhi>. Acesso em: 13 abr. 2025.

Piumhi, 25 de abril de 2025.



Documento assinado eletronicamente por **Ana Laura Rabelo Belo, Diretor(a) de Ensino - Campus Piumhi**, em 29/04/2025, às 17:55, conforme Decreto nº 10.543, de 13 de novembro de 2020.



Documento assinado eletronicamente por **Eugenia de Sousa, Pedagoga**, em 29/04/2025, às 19:30, conforme Decreto nº 10.543, de 13 de novembro de 2020.



A autenticidade do documento pode ser conferida no site <https://sei.ifmg.edu.br/consultadoes> informando o código verificador **2278214** e o código CRC **0BF3ABB9**.

---